



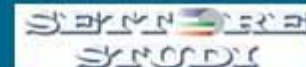
FEDERAZIONE CICLISTICA ITALIANA

“CORRERE IN SICUREZZA”

Commissione Nazionale Direttori di Corsa e Sicurezza PROGETTO CORRERE IN SICUREZZA (T2)

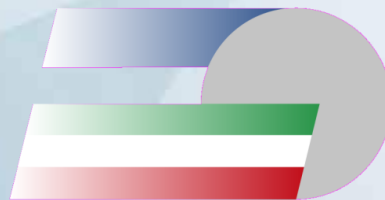


PROGETTO CORRERE IN SICUREZZA (T2)



- Codice della Strada
- Le figure in corsa
- Vetture in corsa
- Comportamento dei corridori





CODICE DELLA STRADA

L'ARTICOLO 9 DEL CODICE DELLA STRADA DISCIPLINA LE PROCEDURE PER RICHIEDERE AUTORIZZAZIONI ED ORDINANZE PER IL CORRETTO SVOLGIMENTO DELLE GARE CICLISTICHE



Decreto Legislativo N. 285 del 30/04/1992
Pubblicazione della norma sulla G.U. n. 114 del 1992-05-18

Titolo/Oggetto

Nuovo codice della strada Art. 9 - Competizioni sportive su strada

Ulteriori informazioni sul nuovo Codice della Strada sono facilmente consultabili sul sito del Ministero delle Infrastrutture e dei Trasporti all'indirizzo:

<http://www.mit.gov.it/mit/site.php>

ORDINANZE

1 - PROVVEDIMENTO di SOSPENSIONE TEMPORANEA della CIRCOLAZIONE

a - L'ordinanza ha una sua durata nel tempo e nello spazio

Spiega i suoi effetti nel tratto in cui la circolazione degli altri veicoli è sospesa, cioè il tratto compreso tra i cartelli mobili "INIZIO GARA" e "FINE GARA"

2 - PROVVEDIMENTO di CHIUSURA della CIRCOLAZIONE

a - L'ordinanza si ha quando il circuito di gara è chiuso al traffico ordinario ed è esclusivamente riservato allo svolgimento della gara

SOSPENSIONE

La SOSPENSIONE TEMPORANEA AL TRAFFICO è rilasciata da:

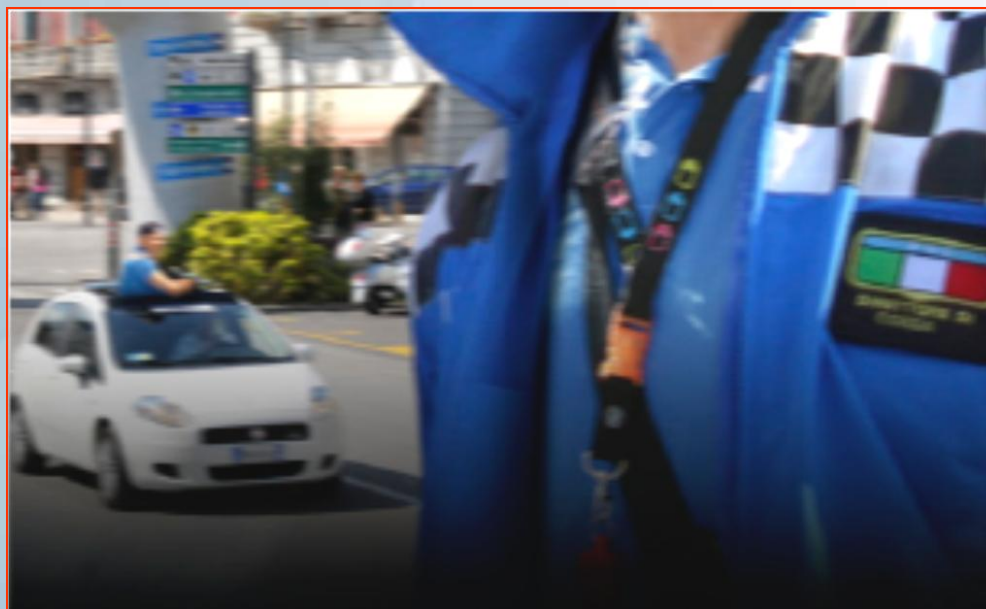
- a - PREFETTURE o U.T.G.** (Uffici Territoriali del Governo)
quando le strade interessate dalla gara sono più di 1 (uno) comune
- b - COMUNE (o ente delegato: es. Polizia Locale)**
quando le strade interessate dalla gara sono solo nel territorio Comunale



LE FIGURE IN CORSA

- II DIRETTORE DI CORSA
- LA GIURIA
- I DIRETTORI SPORTIVI
- IL MEDICO DI GARA
- LA SCORTA TECNICA E LE MOTOSTAFFETTE
- IL CAMBIO RUOTE





IL DIRETTORE DI CORSA

IL DIRETTORE DI CORSA REGIONALE

Il Direttore di Corsa, rappresentante responsabile della società organizzatrice sia in fase preliminare che durante la gara, assume un carattere determinante per una buona organizzazione e per uno svolgimento improntato all'incolumità di tutti i partecipanti

Il Direttore di Corsa svolge la propria funzione dai preliminari sino alla conclusione della gara in tutte le fasi:

- **PREPARAZIONE DELLA GARA**
- **PRIMA DELLA PARTENZA GARA**
- **DURANTE LA GARA**
- **A TERMINE GARA**

IL DIRETTORE DI CORSA REGIONALE DURANTE LA GARA

I compiti principali del Direttore di Corsa in gara sono:

- Evitare errori di percorso, o rimediare tempestivamente agli stessi
- Garantire la sicurezza prevenendo incidenti
- Regola la dislocazione delle vetture e di tutti i mezzi precedentemente autorizzati, garantendo a tutti (Giuria, Direttori Sportivi, ecc.) la possibilità di svolgere agevolmente il proprio compito
- Garantire la massima tempestività d'intervento al Medico e assistenza sanitaria
- Coordina le vetture di INIZIO e FINE GARA e delle moto di scorta tecnica, al fine di garantire il rispetto delle prescrizioni rilasciate della autorità competenti
- Dispone del ritiro **OBBLIGATO** dei corridori in ritardo e giudicati **non più protetti** in quel momento particolare della gara.

IL DIRETTORE DI CORSA REGIONALE A TERMINE GARA

I compiti principali del Direttore di Corsa a gara conclusa sono:

- Deve fare in modo che tutti i mezzi autorizzati transitino sotto l'arrivo senza nessuna difficoltà o impedimento sino al passaggio della vettura Fine Gara Ciclistica
- Dopo la scadenza del tempo massimo e non oltre i trenta minuti dopo l'arrivo dell'ultimo corridore, deve presentare il Presidente di Giuria il proprio rapporto



LA GIURIA

LA GIURIA

I **GIUCIDI di GARA** sono le persone che la Federazione sceglie per garantire che la gara si svolga nel pieno rispetto dei regolamenti.

Si suddividono in tre categorie:

GIUDICE REGIONALE (solo gare Regionali)

GIUDICE NAZIONALE (Gare regionali e Nazionali)

COMMISSARIO INTERNAZIONALE (Gare Internazionali come Presidente)

Il collegio di Giuria è composto da un **PRESIDENTE** e da un numero di **COMPONENTI** varia da 2 a 7 in funzione del tipo di gara.

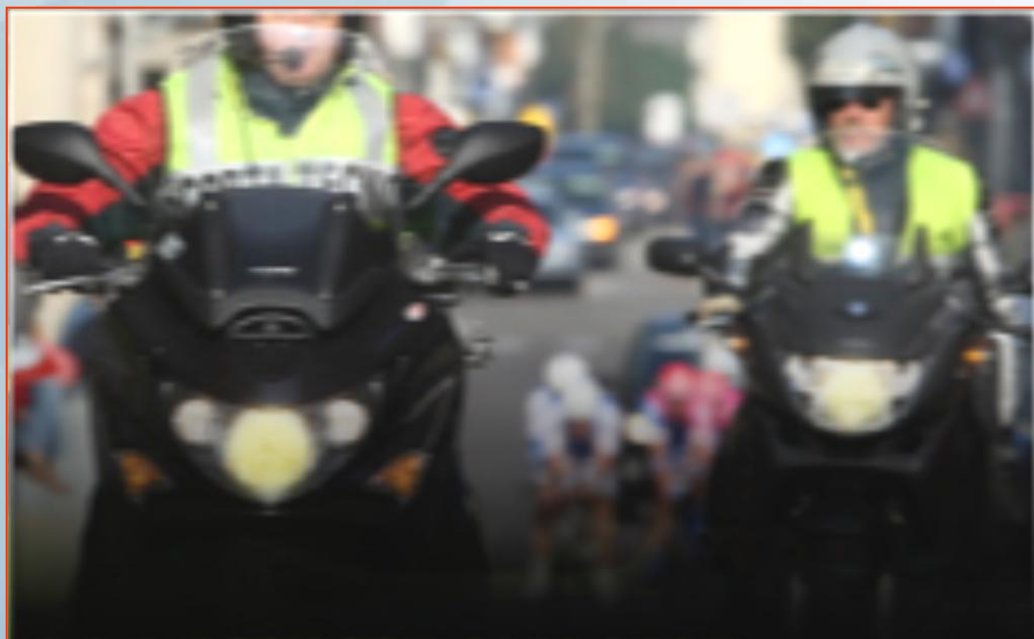


IL DIRETTORE SPORTIVO

IL RUOLO DEL DIRETTORE SPORTIVO

Il ruolo del Direttore sportivo nei confronti della squadra che segue è:

- Tutela e valorizza il potenziale atletico della squadra
- Presta alla squadra una continua assistenza, curando la formazione tecnica e la preparazione fisica dei corridori
- Collabora con la famiglia, la società e le altre figure interne alla società per l'educazione e la formazione globale del corridore
- Promuove tra i corridori la conoscenza dei regolamenti, vigilare sul rispetto di esse da parte di tutti coloro che fanno parte della squadra
- Avvisare l'organizzazione e il Direttore di Corsa, i Giudici di Gara, il Medico di corsa di eventuali cadute traumi e ricoveri con o senza ambulanza
- Integrare ai responsabili del cambio ruota le ruote che eventualmente hanno sostituito ad un nostro corridore per foratura



LA SCORTA TECNICA e MOTOSTAFFETTE

LA SCORTA TECNICA e MOTOSTAFFETTE

La **SCORTA TECNICA** è quell'insieme di mezzi che garantiscono la sicurezza della gara. Può essere utilizzata da sola o ad integrazione del servizio d'ordine della Polizia Stradale (prevalentemente nelle gare di nazionali ed internazionali)
E' composta da automezzi e motostaffette:

Sono considerati scorte tecniche gli **automezzi** “**INIZIO GARA CICLISTICA**” e “**FINE GARA CICLISTICA**”.

Possono essere condotte da personale non abilitato a funzione di Scorta Tecnica ma devono comunque avere un rapporto associativo continuo con le associazioni sportive affiliate alla FCI

Il numero di **motostaffette** abilitate al servizio Scorta Tecnica durante la corsa varia da un **minimo** di **2** ad un **massimo** di **12**, ed è stabilito dalla autorità competenti

La S.T. viene effettuata da **persone in possesso dell'abilitazione ottenuta presso il Compartimento della Polizia Stradale di zona dopo aver sostenuto un esame**

LA SCORTA TECNICA e MOTOSTAFFETTE

Ogni **autovettura di scorta tecnica** deve avere le seguenti caratteristiche per essere facilmente identificabili dall'utente della strada:

1. **Lampeggianti girevoli** di colore **ARANCIONE** o **GIALLO**
2. **Pannello** a spigoli arrotondati con scritto **INIZIO/FINE GARA CICLISTICA**
(Misure 1,25 X 0,25 metri con pellicole retroriflettente)
3. **Bandierina** di colore **ARANCIONE** fluorescente da esporre sul lato sinistro del veicolo



LA SCORTA TECNICA e MOTOSTAFFETTE

Le **moto di scorta tecnica** devono avere il seguente materiale in dotazione per essere facilmente identificabili dall'utente della strada:

1. **Lampada a luce ROSSA fissa**
2. **Lampada a luce GIALLA intermittente**
3. **Bandierina ARANCIONE** per segnalazione cm. 60x40
4. **Paletta a norma**
5. **Giubbotto riflettente a norma** con la **scritta SCORTA TECNICA**
6. **Casco omologato** sul quale deve essere apposta la **scritta SCORTA TECNICA** con caratteri in **MAIUSCOLO (cm 8)** di colore **NERO** su fondo **BIANCO**

Le motostaffette di Scorta Tecnica hanno il compito di:

- Scortare la carovana della corsa segnalando eventuali ostacoli che si possono trovare lungo il percorso
- Deve attivarsi verso i cittadini, il pubblico, gli atleti, e quanti altri ammessi al seguito, ponendo in essere le cautele necessarie per rendere sicura la circolazione e libero il transito della gara

LA SCORTA TECNICA e MOTOSTAFFETTE

La **Motostaffetta** è il motociclista al quale gli organizzatori assegnano il compito di **garantire la sicurezza e il regolare svolgimento di una gara ciclistica su strada**, in concorso con altri colleghi e in collaborazione con la Polizia Stradale, Scorte Tecniche e il personale A.S.A. (Addetto alla Segnalazione Aggiuntiva)

Per svolgere il proprio ruolo all'interno di una competizione ciclistica, **il motociclista deve essere ammesso in gara dal Direttore di Corsa [D.C.R./D.C.I./D.C.P] il quale gli rilascia un contrassegno**

Deve attivarsi verso i cittadini, il pubblico, gli atleti, e quanti altri ammessi al seguito, ponendo in essere le cautele necessarie per **rendere sicura la circolazione e libero il transito della gara**

PROGETTO CORRERE IN SICUREZZA (T2)



Direzione obbligatoria



Ostacolo al centro della carreggiata



Fondo scivoloso o dissestato



Strettoia

PROGETTO CORRERE IN SICUREZZA (T2)



Curva pericolosa a destra



Ostacolo sul lato sinistro della carreggiata



Curva pericolosa a sinistra



Ostacolo sul lato destro della carreggiata



IL CAMBIO RUOTE

IL CAMBIO RUOTE

Nelle gare riservate alle categorie Esordienti e Allievi M/F, in fase di approvazione del programma gara, la Società organizzatrice può richiedere alla Struttura Tecnica la possibilità di utilizzare il cambio ruota

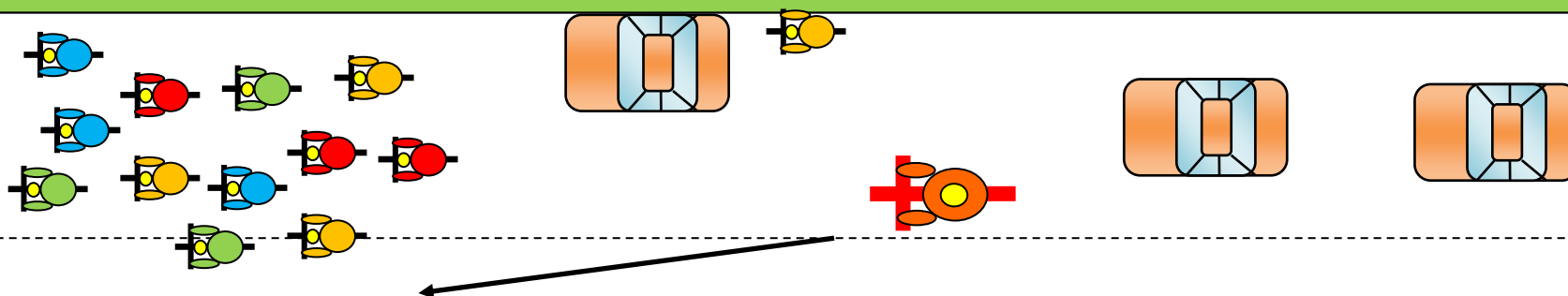
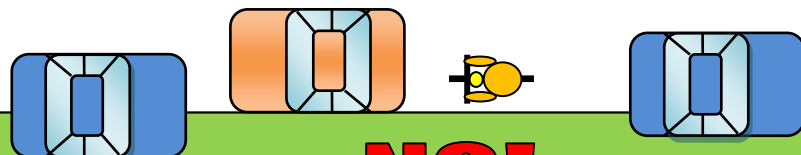
L'assistenza tecnica nelle corse su strada regionali per le categorie, ove questa sia prevista, e nazionali femminili (ad esclusione di quelle a cronometro individuale ed a squadre) è obbligatoria a mezzo di due vetture

Nelle corse iscritte nel calendario nazionale ed in quello internazionale di tutte le categorie tale assistenza verrà effettuata da almeno tre automezzi attrezzati.

Le vetture per l'assistenza tecnica dovranno essere equipaggiate secondo quanto previsto dalle Norme Attuative approvate dal Consiglio Federale

IL CAMBIO RUOTE

Qualunque sia la posizione del corridore in gara l'assistenza tecnica (ove sia stabilita) dovrà effettuarsi esclusivamente in coda al gruppo di cui fa parte, da fermo e sul lato destro della strada

SI**NO!**



VETTURE IN CORSA

- ACCREDITO AUTOMEZZI
- DISPOSIZIONE AUTOMEZZI IN CORSA
- CONTRASSEGNI



ACCREDITO AUTOMEZZI

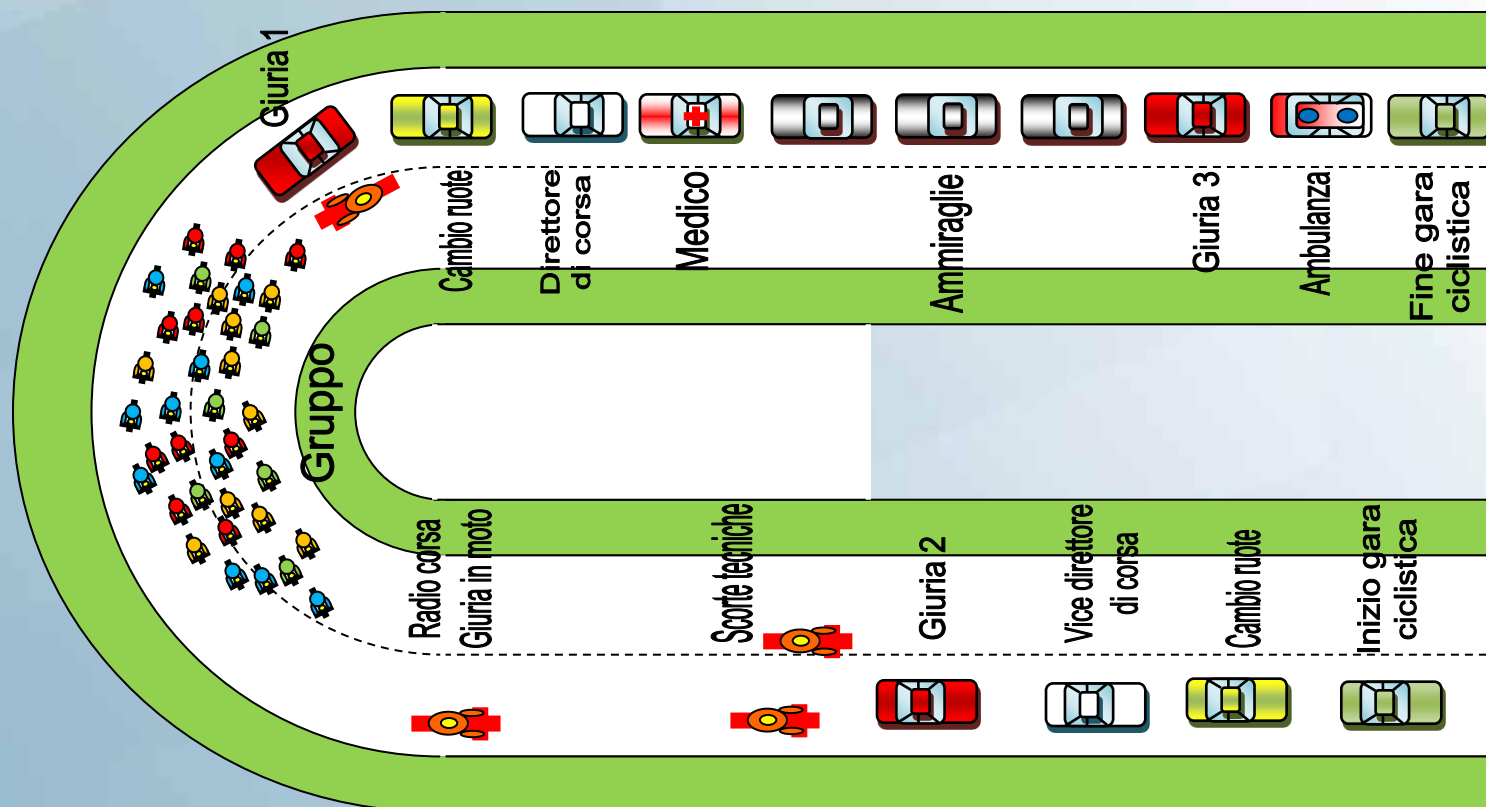
Tutti i mezzi in corsa si devono attenere scrupolosamente alle direttive impartite dalla Direzione Corsa.

Al momento dell'accredito vengono consegnati due contrassegni numerati in funzione del tipo di servizio svolto in corsa. I contrassegni vanno esposti in maniera ben visibile in modo da facilitarne l'identificazione.

E' facoltà della direzione di corsa, in conseguenza a gravi infrazioni, ritirare i contrassegni in qualsiasi momento. In questo caso il mezzo (auto e/o moto) sono fuori corsa e pertanto si devono fermare.

DISPOSIZIONE AUTOMEZZI IN CORSA

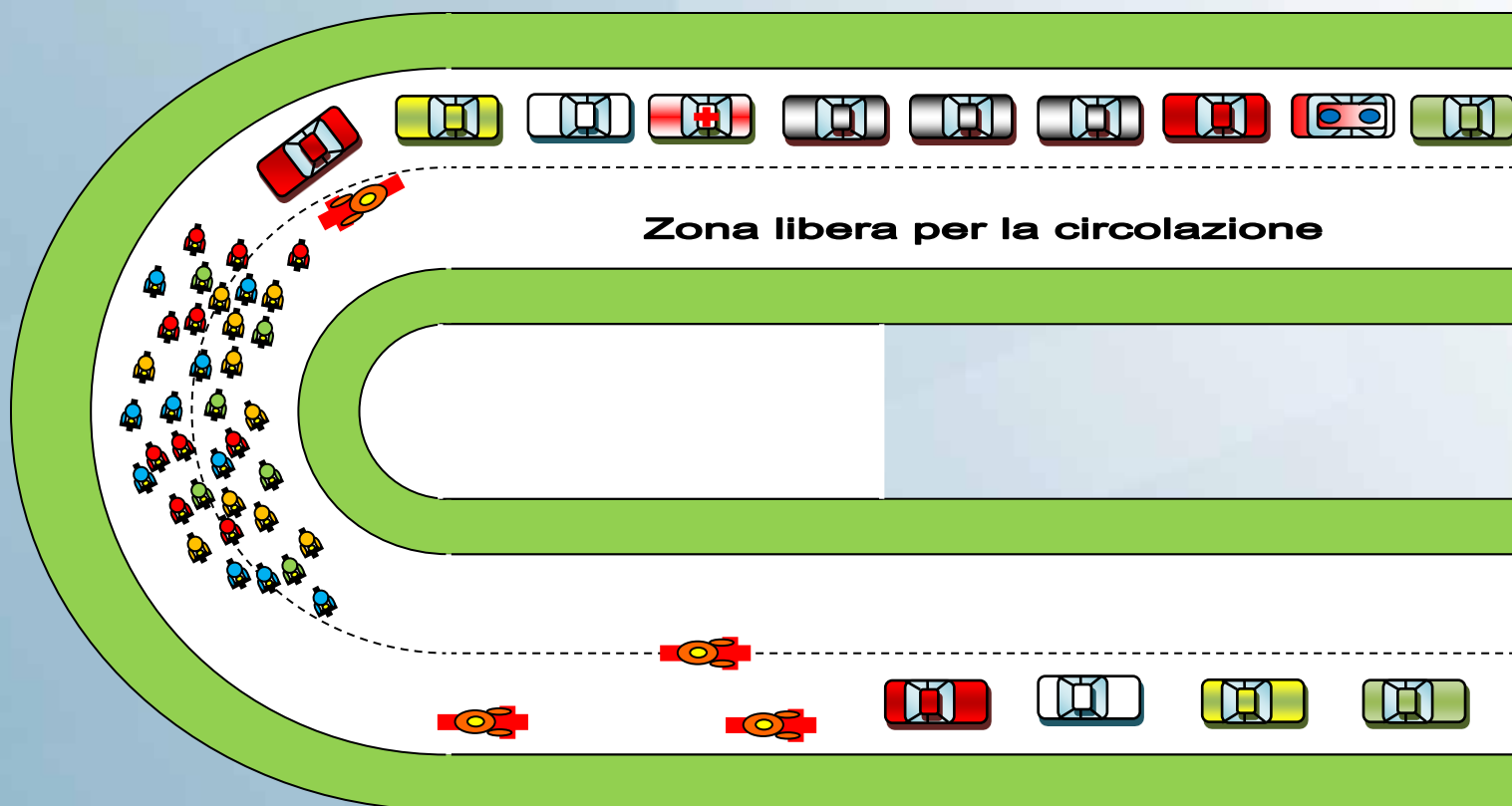
La disposizione dei mezzi in corsa e' la seguente:



Segue >>

DISPOSIZIONE AUTOMEZZI IN CORSA

La carovana delle autovetture deve procedere sempre a destra. La corsia di sinistra è utilizzata per gli spostamenti e/o per la circolazione.



CONTRASSEGNI (Gare Regionali)

Direzione Corsa (solo Autovetture)

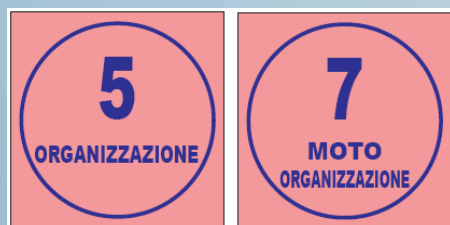


Il numero di macchine "00" e' in funzione del numero di vice direttori di corsa

Giuria (Autovetture e moto)



Organizzazione (Autovetture e moto)



Autovetture numerate da 5 e 6
Moto numerate da 7 a 13

Gruppi Sportivi (Autovetture)



Autovetture numerate da 1
al numero di gruppi sportivi aventi diritto

Cambio Ruote (Autovetture)



Autovetture numerate
a partite da 1

Stampa (Autovetture e moto)



Autovetture e moto
numerate a partire da 14

Segue >>

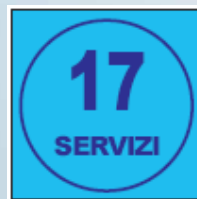
CONTRASSEGNI (Gare Regionali)

Servizi Sanitario



Automobile del medico di Gara
Ambulanze al seguito

Servizi (Autovetture e moto)



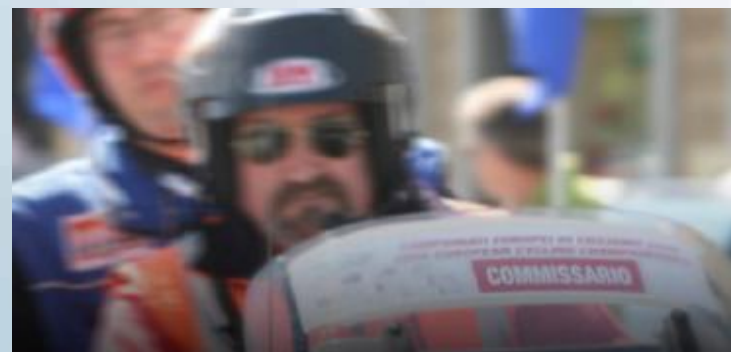
Veicoli Federali (Autovetture)



Possono essere Nazionali o Regionali

I Contrassegni possono variare nella forma (rettangolare) e nelle diciture ma non il colore.

Il Contrassegno può essere inserite all'interno di targhe di identificazione della gara





COMPORTAMENTO dei CORRIDORI

- FASE PRE-GARA
- DURANTE LA GARA
- DOPO LA GARA



FASE PRE-GARA

Preparazione del mezzo meccanico e utilizzo del casco:

- Il giorno prima della gara controllare che la bici sia in perfetto ordine, ruote freni e tutte quei componenti che concorrono ad aumentare la sicurezza.
- In gara è obbligatorio l'utilizzo del casco rigido che deve corrispondere agli standard di sicurezza e di protezione dettati dalle norme vigenti in materia.
- Il casco deve essere indossato anche nelle fasi che precedono e seguono immediatamente la gara, in particolare quando l'atleta veste la maglia di gara con applicato il numero.
- **E' fortemente raccomandato indossarlo negli allenamenti settimanali su strada.**

FASE PRE-GARA

Comportamento nella zone di RITROVO/PARTENZA durante la fase di riscaldamento:

- Il traffico non è bloccato: rispettare il codice della strada.
- Rispettare le indicazioni del personale a terra in servizio.
- Prestare la massima attenzione quando il Direttore Sportivo, terminata la riunione tecnica, vi comunica quelle informazioni inerenti la gara

DURANTE LA GARA

COMPORTAMENTO DEGLI ATLETI IN CORSA:

L'attenzione non deve mai mancare perché nello sviluppo della corsa sono molte le informazioni che gli addetti ai lavori trasmettono a tutti i vari attori in corsa e in modo particolare agli atleti.

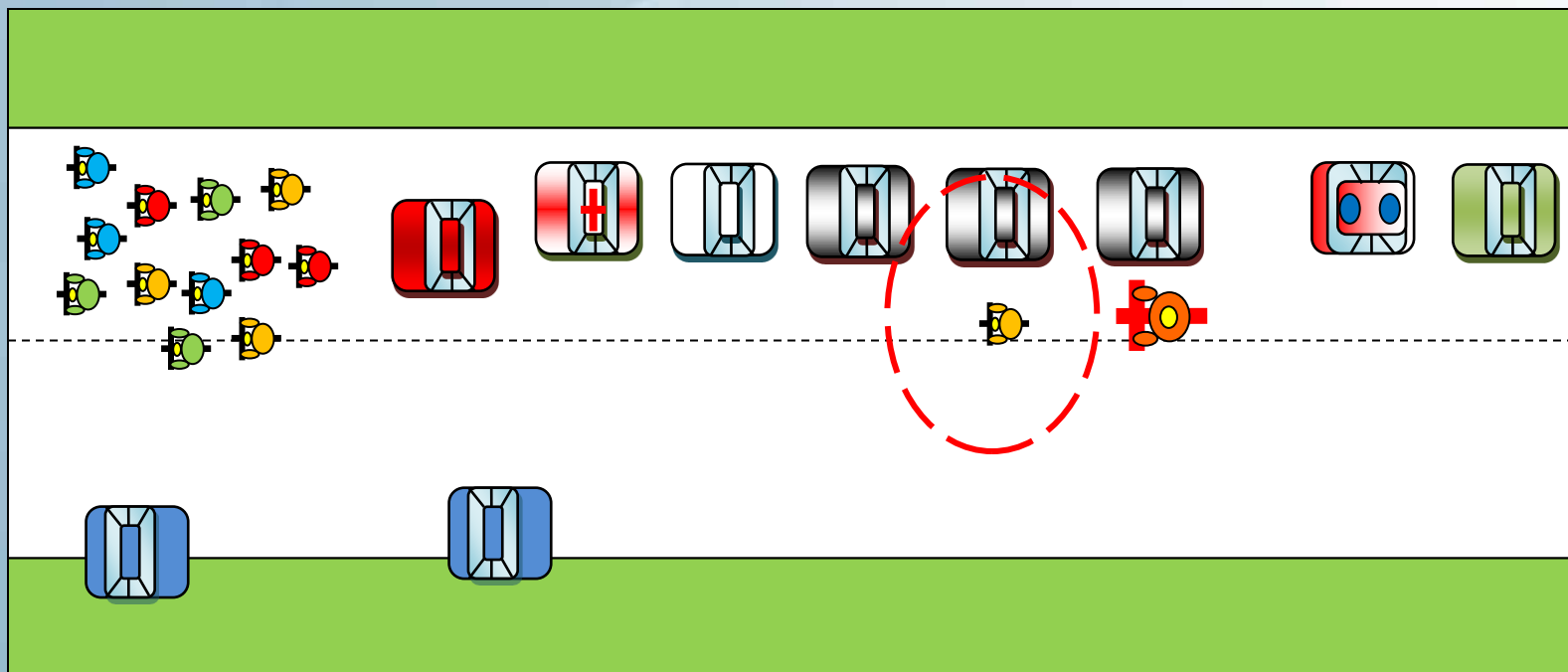
Sulle strade si possono presentare vari e diffusi ostacoli **non sempre prevedibili** e che per questo possono non essere segnalati in gara dal personale addetto.

Quando si resta staccati **aumentano i pericoli** e quindi deve aumentare l'attenzione del singolo atleta

Segue >>

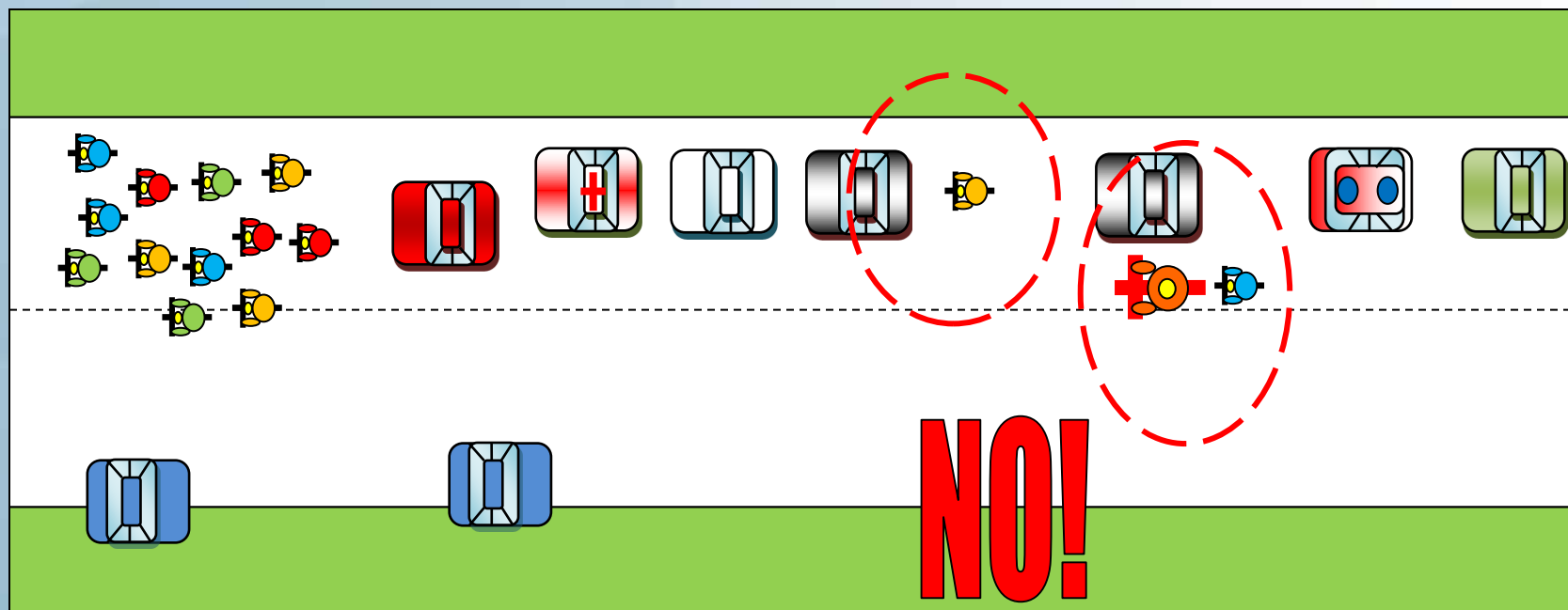
DURANTE LA GARA

Se a causa di un incidente meccanico siete rimasti staccati dal gruppo e state cercando di rientrare in gruppo dovete sempre procedere sulla SINISTRA senza entrare in scia delle autovetture e delle moto.

**Segue >>**

PROGETTO CORRERE IN SICUREZZA (T2)

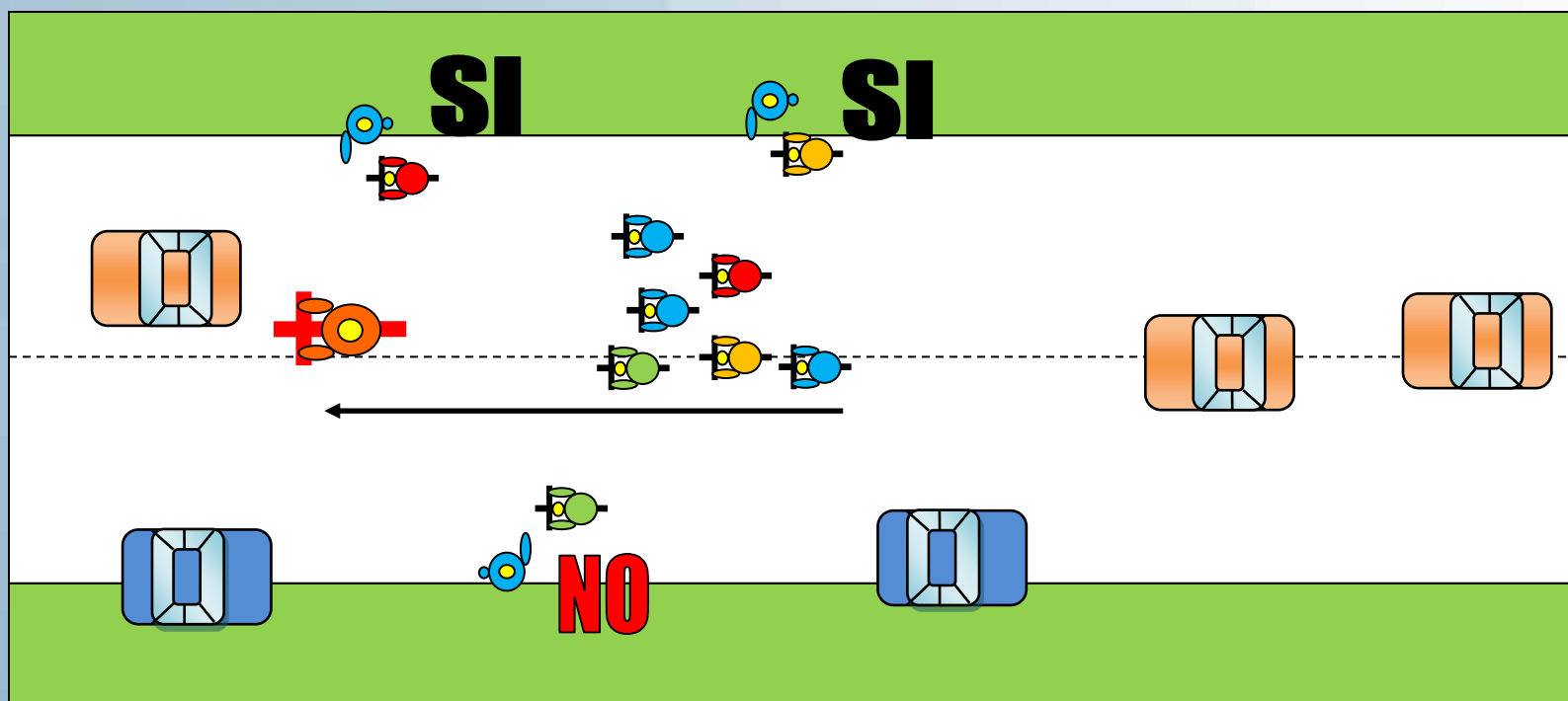
DURANTE LA GARA



Segue >>

DURANTE LA GARA

Il rifornimento a terra deve sempre essere fatto a DESTRA.



Segue >>

DURANTE LA GARA

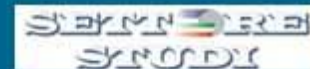
Può succedere che quando si resta staccati dal gruppo ed il ritardo è tale per cui viene meno la sicurezza in gara, il Direttore di Corsa decida di mettere “fuori corsa” i ritardatari.

Siete “**fuori corsa**” quando la vettura “**FINE GARA CILISTICA**” vi supera

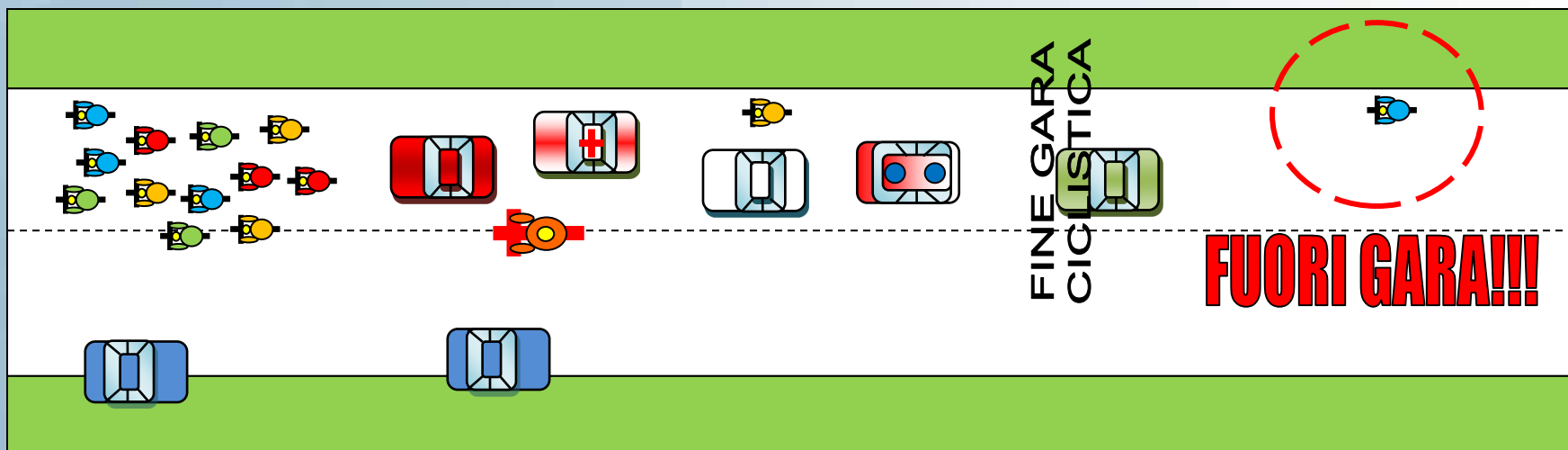
- Staccare il numero di gara e consegnarlo al personale addetto
- Salire sulla vettura di recupero
- Rispetto del codice della strada

Segue >>

PROGETTO CORRERE IN SICUREZZA (T2)



DURANTE LA GARA



Segue >>

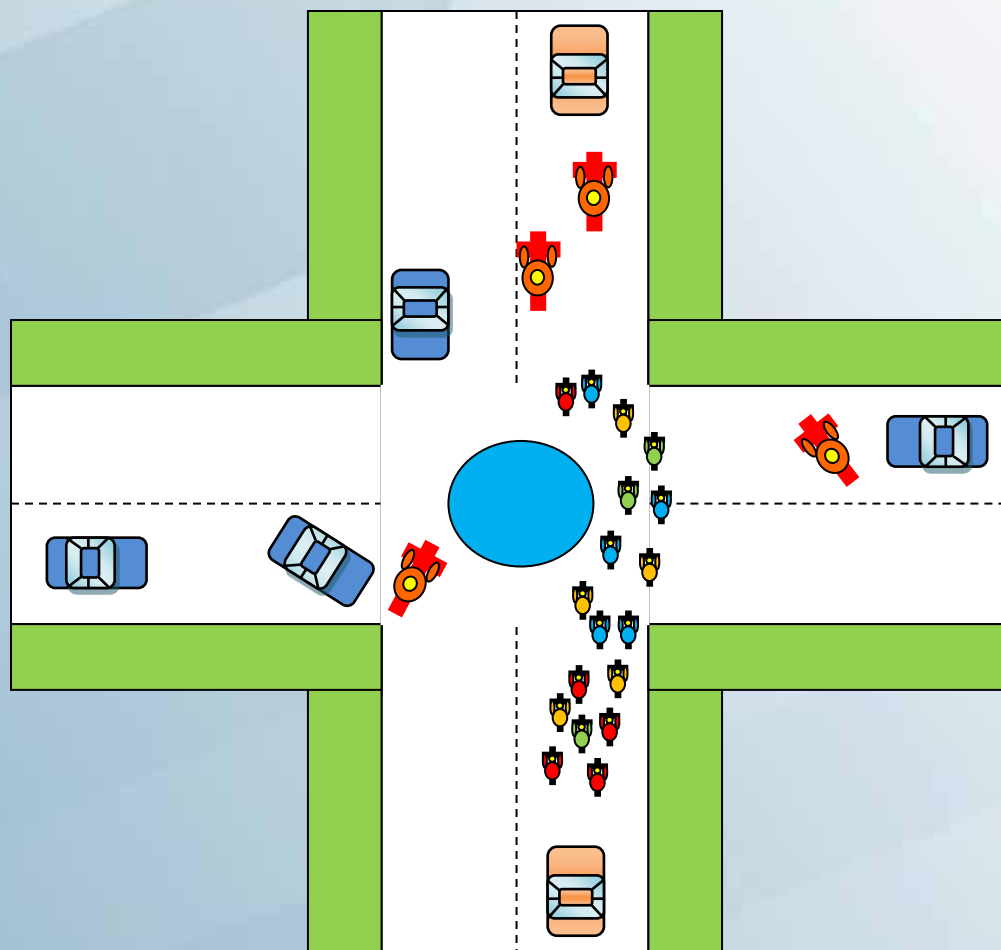


DURANTE LA GARA

- Prestare attenzione sempre a cosa accade attorno a voi.
- Non perdere la calma: l'incolumità deve diventare la priorità principale
- Conoscere e rispettare le segnalazioni effettuate dagli addetti a terra
- Un atteggiamento irresponsabile vi rendete complici della riduzione della vostra sicurezza.

Segue >>

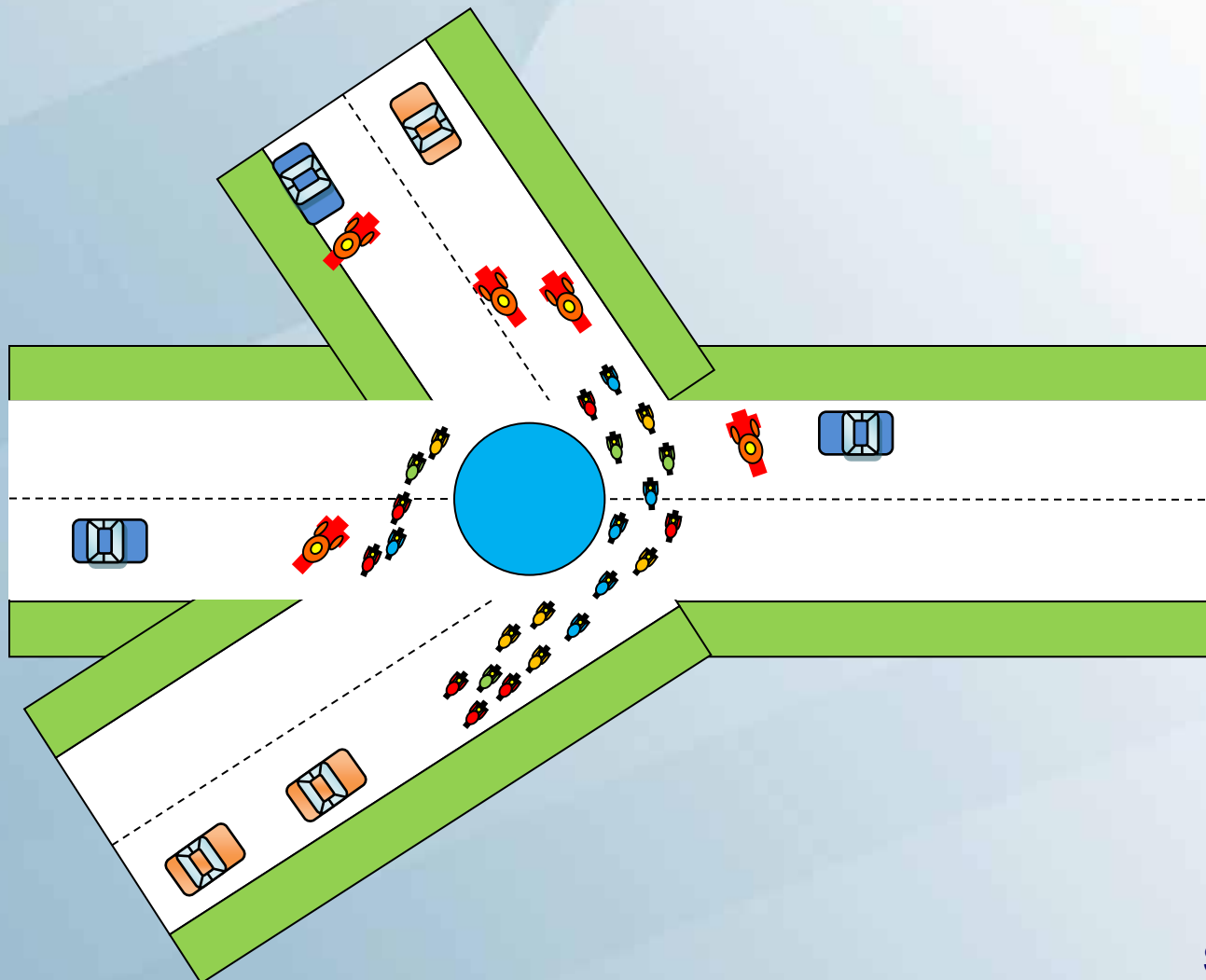
DURANTE LA GARA



Segue >>

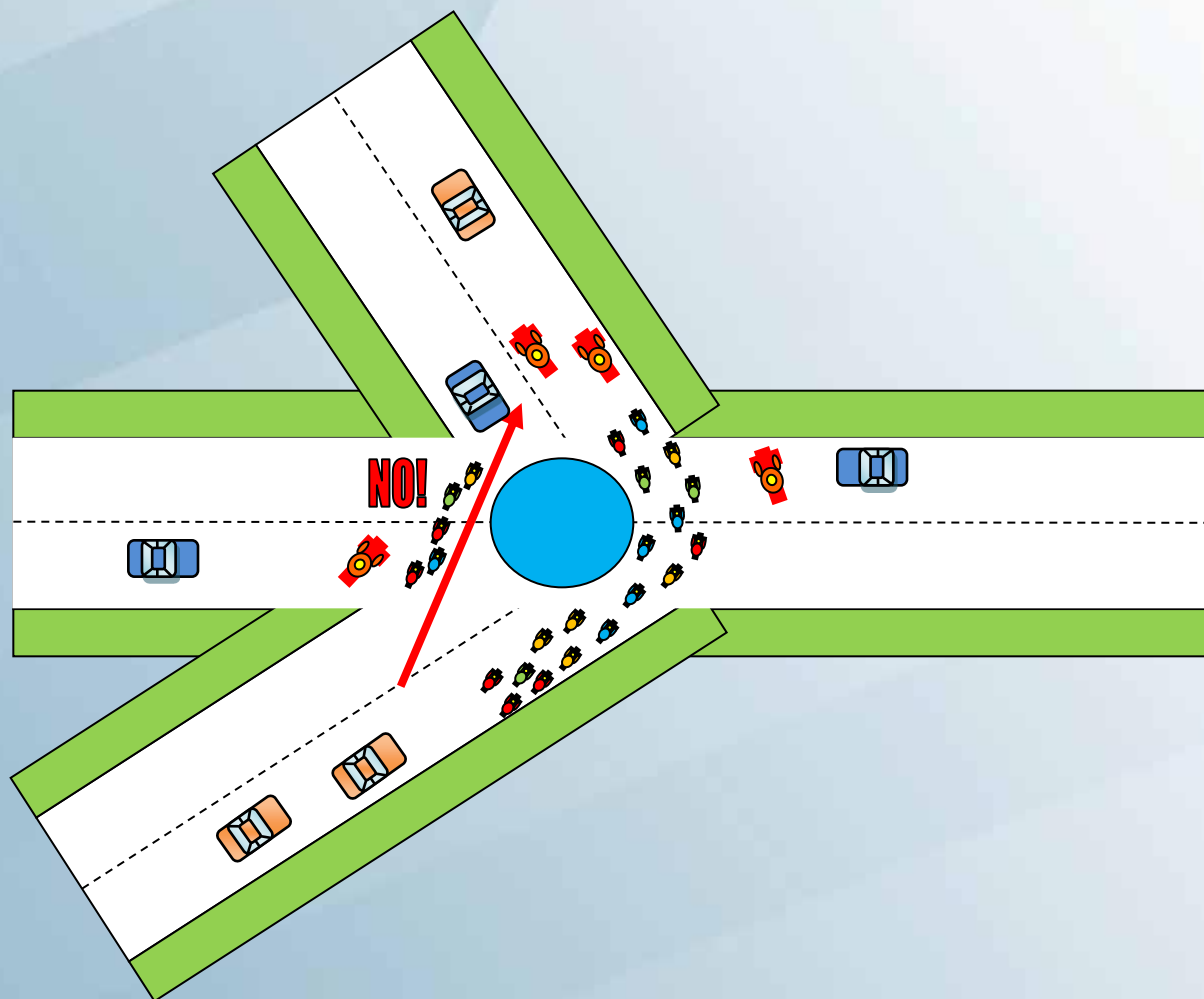
PROGETTO CORRERE IN SICUREZZA (T2)

DURANTE LA GARA



Segue >>

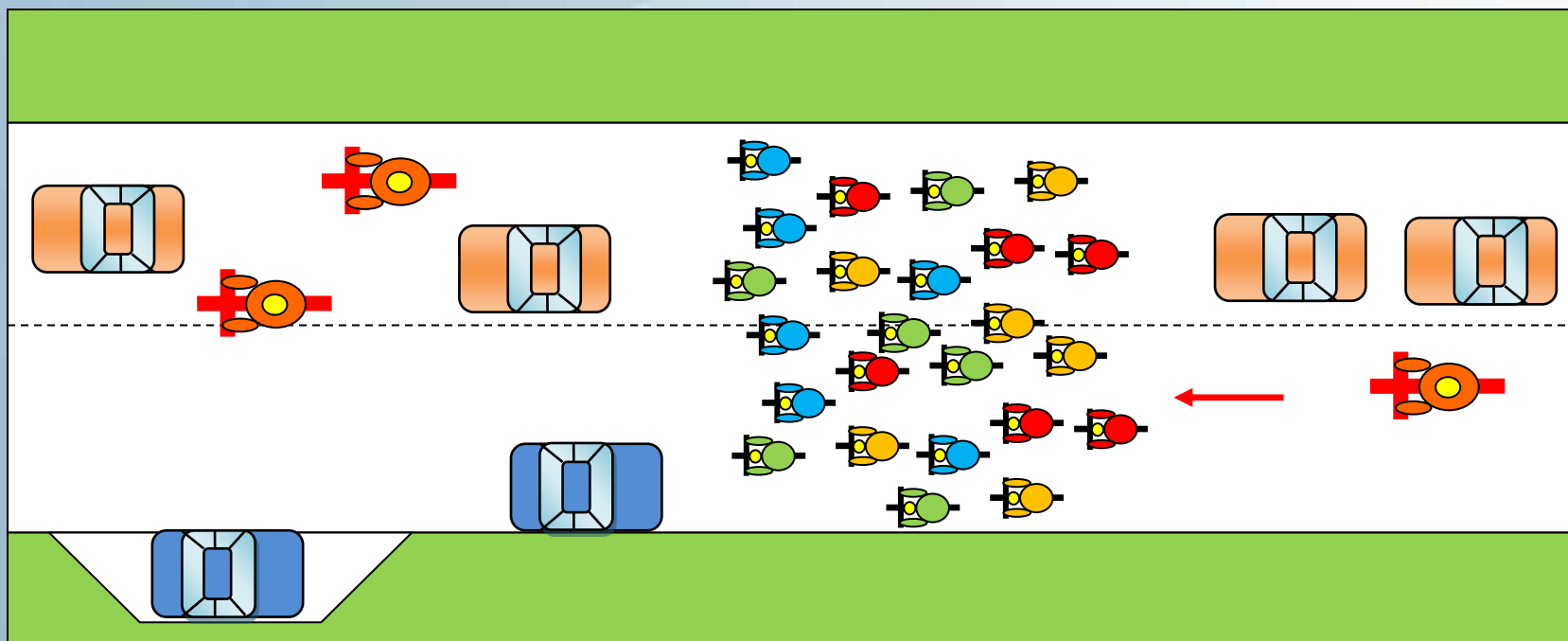
DURANTE LA GARA



Segue >>

DURANTE LA GARA

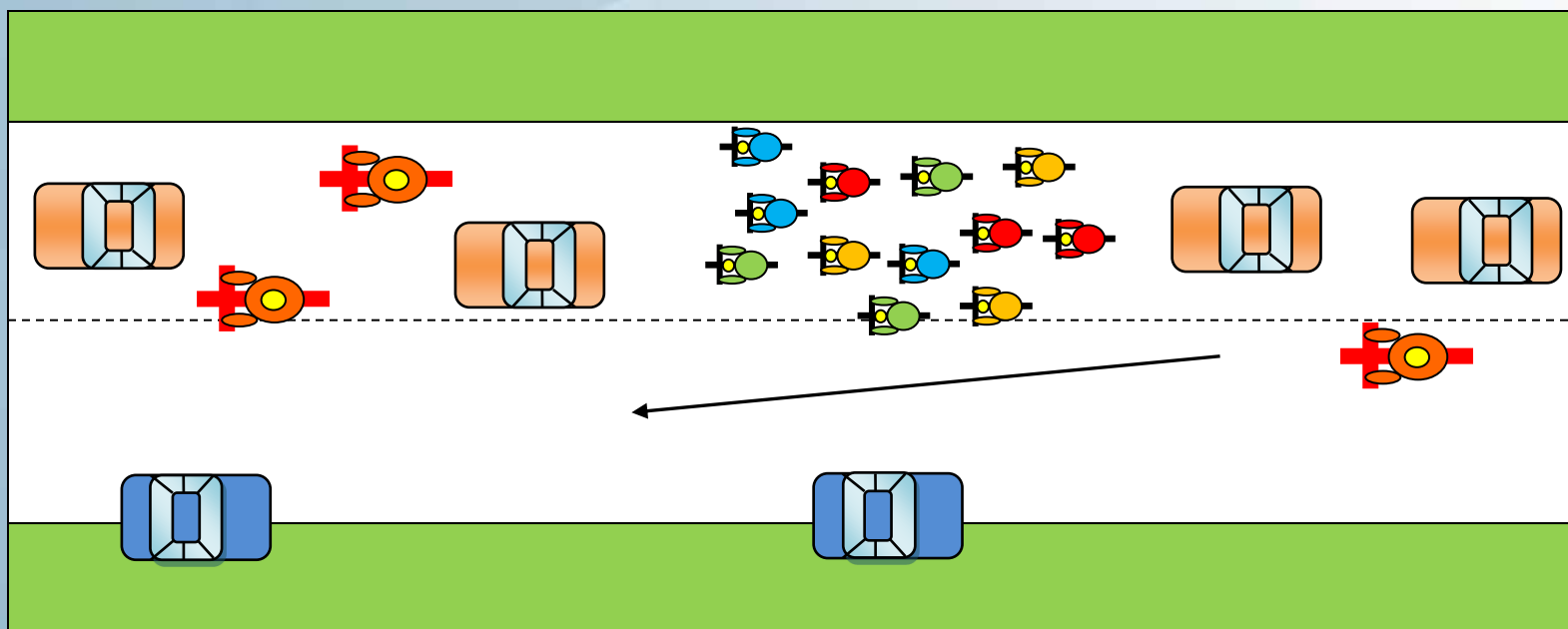
La conoscenza delle figure, dei ruoli e dei mezzi che compongono la carovana, saper agevolare il lavoro delle Scorte/Staffette, il sorpasso dei gruppi da parte di vetture o motociclette di servizio, conoscere le segnalazioni che ci possono fare sia da terra che dai mezzi, tutte queste informazioni sono fondamentali.



Segue >>

DURANTE LA GARA

Prestare la massima attenzione a quello che vi viene segnalato e comunicato e mantenere tassativamente la **DESTRA** soprattutto quando state effettuando discese; sapendo che le stesse richiedono sempre un'attenzione particolare che non deve mai mancare.



DOPO LA GARA

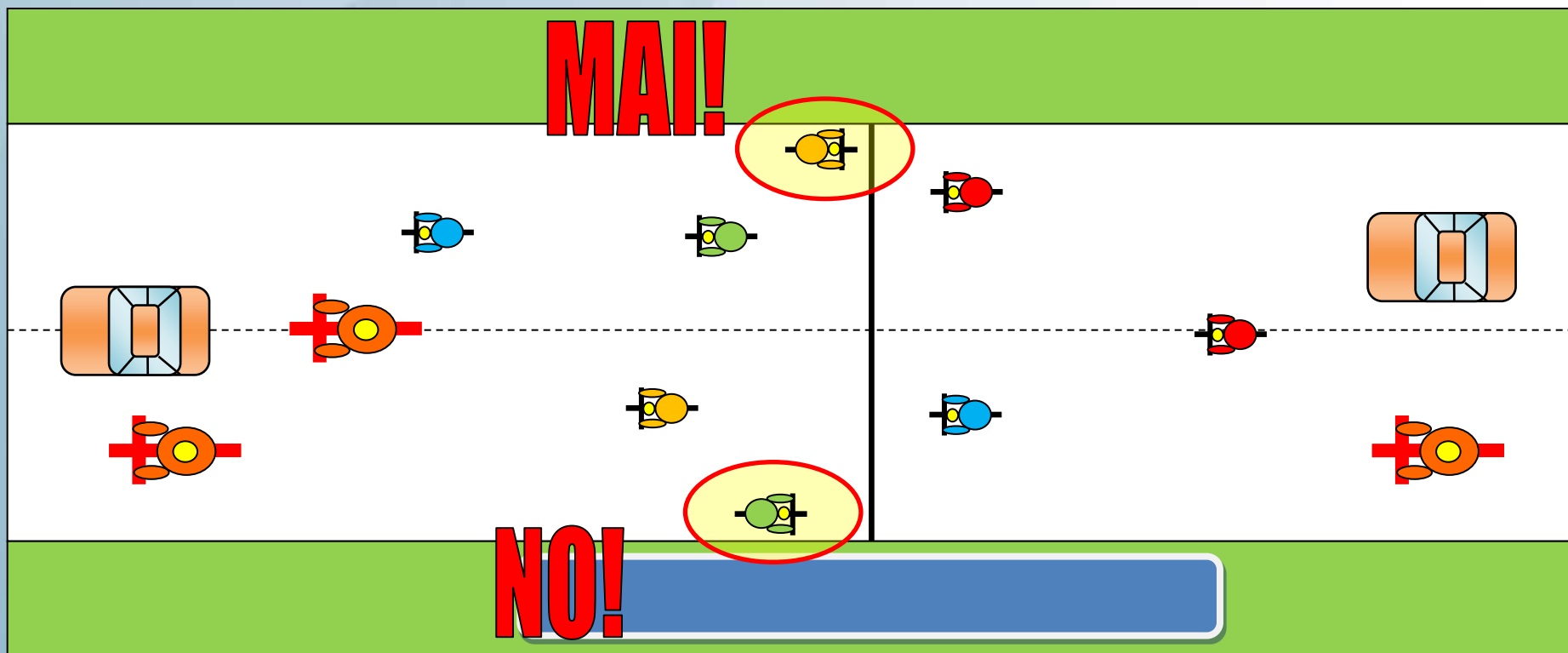
COMPORTAMENTO DEGLI ATLETI AL TERMINE DELLA GARA:

Per quanto riguarda la fase post gara bisogna sempre fare attenzione a quelle informazioni, come nella fase pre-gara, che vengono indicate dal personale appiedato perché oltre alla mobilità degli addetti ai lavori, c'è la mobilità del pubblico che è presente per vedere le fasi finali della manifestazione

Pertanto, dopo l'arrivo, avviarsi alle vostre ammiraglie o ai vostri furgoni di assistenza con la massima prudenza e attenzione e non passare mai sotto l'arrivo in senso contrario alla gara sino a quando è transitato l'ultimo concorrente in gara accompagnato dal mezzo "Fine Gara Ciclistica".

Segue >>

DOPO LA GARA



SICUREZZA

PRUDENZA

SEMPRE!!!