



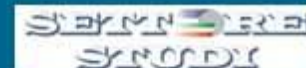
FEDERAZIONE CICLISTICA ITALIANA

“CORRERE IN SICUREZZA”

Commissione Nazionale Direttori di Corsa e Sicurezza PROGETTO CORRERE IN SICUREZZA



PROGETTO CORRERE IN SICUREZZA (T3)



- Codice della Strada
- Le figure in corsa
- Vetture in corsa
- Comportamento dei corridori





CODICE DELLA STRADA

L'ARTICOLO 9 DEL CODICE DELLA STRADA DISCIPLINA LE PROCEDURE PER RICHIEDERE AUTORIZZAZIONI ED ORDINANZE PER IL CORRETTO SVOLGIMENTO DELLE GARE CICLISTICHE



Decreto Legislativo N. 285 del 30/04/1992
Pubblicazione della norma sulla G.U. n. 114 del 1992-05-18

Titolo/Oggetto

Nuovo codice della strada Art. 9 - Competizioni sportive su strada

Ulteriori informazioni sul nuovo Codice della Strada sono facilmente consultabili sul sito del Ministero delle Infrastrutture e dei Trasporti all'indirizzo:

<http://www.mit.gov.it/mit/site.php>

ORDINANZE

1 - PROVVEDIMENTO di SOSPENSIONE TEMPORANEA della CIRCOLAZIONE

a - L'ordinanza ha una sua durata nel tempo e nello spazio

Spiega i suoi effetti nel tratto in cui la circolazione degli altri veicoli è sospesa, cioè il tratto compreso tra i cartelli mobili "INIZIO GARA" e "FINE GARA"

2 - PROVVEDIMENTO di CHIUSURA della CIRCOLAZIONE

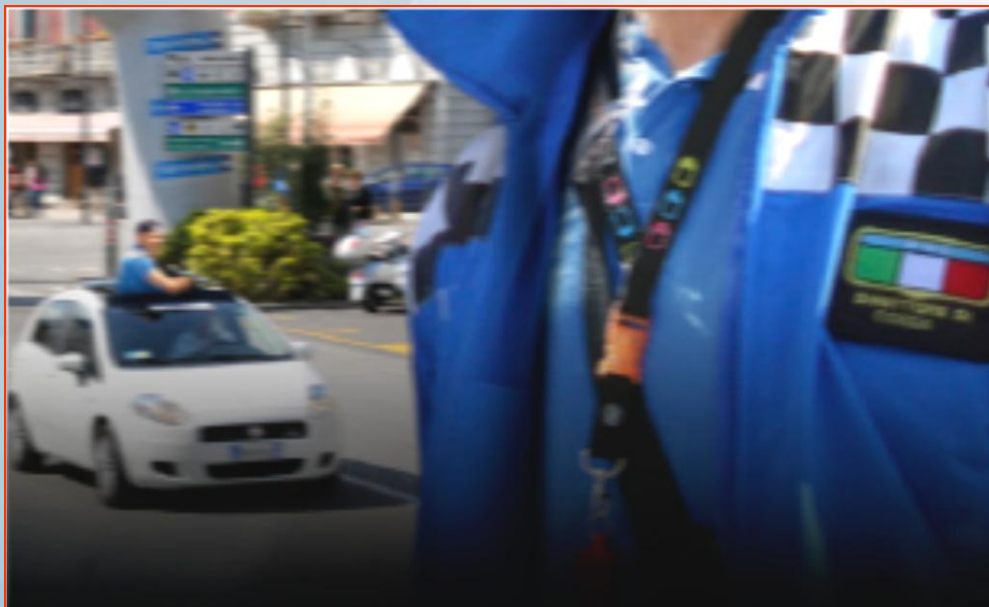
a - L'ordinanza si ha quando il circuito di gara è chiuso al traffico ordinario ed è esclusivamente riservato allo svolgimento della gara



LE FIGURE IN CORSA

- II DIRETTORE DI CORSA
- LA GIURIA
- I DIRETTORI SPORTIVI
- IL MEDICO DI GARA
- LA SCORTA TECNICA E LE MOTOSTAFFETTE
- IL CAMBIO RUOTE





IL DIRETTORE DI CORSA

IL DIRETTORE DI CORSA

Per svolgere le funzioni di Direttore di Corsa in una gara ciclistica bisogna essere tesserati alla F.C.I. la quale nei suoi regolamenti prevede 3 differenti Livelli di Abilitazione:

DIRETTORE DI CORSA REGIONALE [D.C.R.]

è il soggetto a cui è affidata la direzione di gare Regionali e che svolge le sue funzioni in conformità a quanto recita l'articolo 99 e seguenti del R.T.A.A.

DIRETTORE DI CORSA INTERNAZIONALE [D.C.I.]

è il soggetto e a cui è affidata la direzione di gare nazionali (comprese le gare di Campionato Italiano), ed internazionale (classe 1.5 ed inferiori) e svolge le sue funzioni in conformità a quanto recita l'articolo 99 del R.T.A.A.

DIRETTORE DI CORSA PROFESSIONISTI [D.C.P.]

è il soggetto e a cui è affidata la direzione di gare internazionale riservate ai professionisti e svolge le sue funzioni in conformità a quanto recita il regolamento UCI.

IL DIRETTORE DI CORSA INTERNAZIONALE

Il Direttore di Corsa Internazionale svolge la propria attività nel rispetto delle norme federali, adeguandosi a quanto prescritto nei regolamenti U.C.I.

E' il responsabile della sicurezza della manifestazione

In accordo con le autorità competenti redige un piano di sicurezza adeguato alla manifestazione (personale a terra, segnalazione del percorso, percorsi alternativi ecc...)

In collaborazione con l'organizzazione coordina tutte le attività di preparazione della gara collaborando attivamente alla realizzazione del programma gara

Predisporre e verifica la corretta dislocazione dei servizi in partenza ed arrivo

Verifica gli accrediti delle vetture e del personale alla manifestazione

IL DIRETTORE DI CORSA INTERNAZIONALE

Durante lo svolgimento della gara il Direttore di Corsa Internazionale deve **limitarsi** alla gestione della Sicurezza della Gara senza interferire con l'operatore dei Commissari di gara

Tutte le azioni che si intraprendono in gara devono essere concertate con il **Presidente di Giuria**

Fatto salvo ciò, tutto quello che può mettere in discussione la sicurezza della gara devono essere subito bloccate dal Direttore di Corsa chiunque sia il soggetto che le genera



LA GIURIA

LA GIURIA

I **GIUCIDI di GARA** sono le persone che la Federazione sceglie per garantire che la gara si svolga nel pieno rispetto dei regolamenti.

Si suddividono in tre categorie:

GIUDICE REGIONALE (solo gare Regionali)

GIUDICE NAZIONALE (Gare regionali e Nazionali)

COMMISSARIO INTERNAZIONALE (Gare Internazionali come Presidente)

Il collegio di Giuria è composto da un **PRESIDENTE** e da un numero di **COMPONENTI** varia da 2 a 7 in funzione del tipo di gara.

IL PRESIDENTE

Assegna i compiti ai componenti di Giuria e la loro dislocazione in corsa

Coordina le riunioni di Giuria (prima e dopo la corsa)

Prende accordi con il Direttore di Corsa prima e durante la gara per problemi particolari

E' responsabile della verifica licenze (compito che può delegare ad altro componente di Giuria)

Comunica gli aspetti tecnici e regolamentari nella riunione con i Direttori Sportivi

Verifica l'efficienza dei servizi organizzativi

Effettua la Direzione sportiva in gare nazionali ed internazionali

Prende decisioni in merito a particolari situazioni di gara

Trasmette i verbali di Gara al GUR o GUN (entro 7 gg.) per l'omologazione

Trasmette le note informative alla CRGG o CNGG

Durante la gara coordina i colleghi di giuria mantenendo una posizione dietro al gruppo più importante

IL COMPONENTE

Partecipa alla riunione di Giuria

Collabora alle operazioni preliminari (verifica licenze, misurazione rapporti, etc.)

Rileva qualunque infrazioni commessa prima, durante e dopo la corsa

Effettua la direzione sportiva in gare nazionali ed internazionali

Ha potere deliberativo sulle decisioni collegiali in merito ad infrazioni in corsa

Durante la gara esegue le direttive impartite dal Presidente di Giuria e tiene una posizione variabile a seconda del compito assegnatogli

IL GIUDICE DI PARTENZA

È responsabile delle operazioni di partenza nel rispetto dei tempi prefissati, controlla il foglio di firma, l'abbigliamento degli atleti, il corretto posizionamento dei numeri dorsali, il casco, ecc.

Autorizza la partenza

Consegna l'elenco aggiornato dei partenti a tutti gli altri colleghi

Tale incarico nelle corse regionali è svolto dal giudice di arrivo

IL GIUDICE DI ARRIVO

Anticipa al traguardo l'arrivo dei corridori per l'accertamento delle condizioni della zona d'arrivo

Rileva il passaggio dei concorrenti sulla linea di arrivo e ne attribuisce loro i tempi

Redige l'ordine d'arrivo ufficiale

Denuncia alla Giuria le eventuali irregolarità rilevate in gara ed in particolare durante la volata finale

Svolge la funzione di componente di giuria a tutti gli effetti durante e dopo la corsa (salvo a partecipare alle deliberazioni su fatti riguardanti l'ordine di arrivo)

Durante la gara esegue i compiti assegnati dal Presidente di Giuria mantenendo una posizione tale da consentirgli l'anticipazione nel finale di corsa prima dell'arrivo dei concorrenti



IL DIRETTORE SPORTIVO

IL RUOLO DEL DIRETTORE SPORTIVO

Il ruolo del Direttore sportivo nei confronti della squadra che segue è:

- Tutela e valorizza il potenziale atletico della squadra
- Presta alla squadra una continua assistenza, curando la formazione tecnica e la preparazione fisica dei corridori
- Collabora con la famiglia, la società e le altre figure interne alla società per l'educazione e la formazione globale del corridore
- Promuove tra i corridori la conoscenza delle norme regolamentari, tecniche e disciplinare, vigilare sul rispetto di esse da parte di tutti coloro che fanno parte della squadra o che collaborano in qualunque modo al suo funzionamento
- Il Direttore Sportivo è tenuto, come ogni altro tesserato al rispetto dello Statuto. Egli è tenuto, costantemente ed in qualunque circostanza, al rispetto dei principi della lealtà e della correttezza morale e ad ispirare la sua condotta, sia nei rapporti con i colleghi sia nei rapporti con i terzi in genere [pregara/gara/post-gara]

I COMPITI IN GARA DEL DIRETTORE SPORTIVO

- Avvisare l'organizzazione e il Direttore di Corsa, i Giudici di Gara, il Medico di corsa di eventuali cadute traumi e ricoveri con o senza ambulanza per la verbalizzazione e le dovute denunce assicurative
- Integrare ai responsabili del cambio ruota le ruote che eventualmente hanno sostituito ad un nostro corridore per foratura



IL MEDICO DI GARA

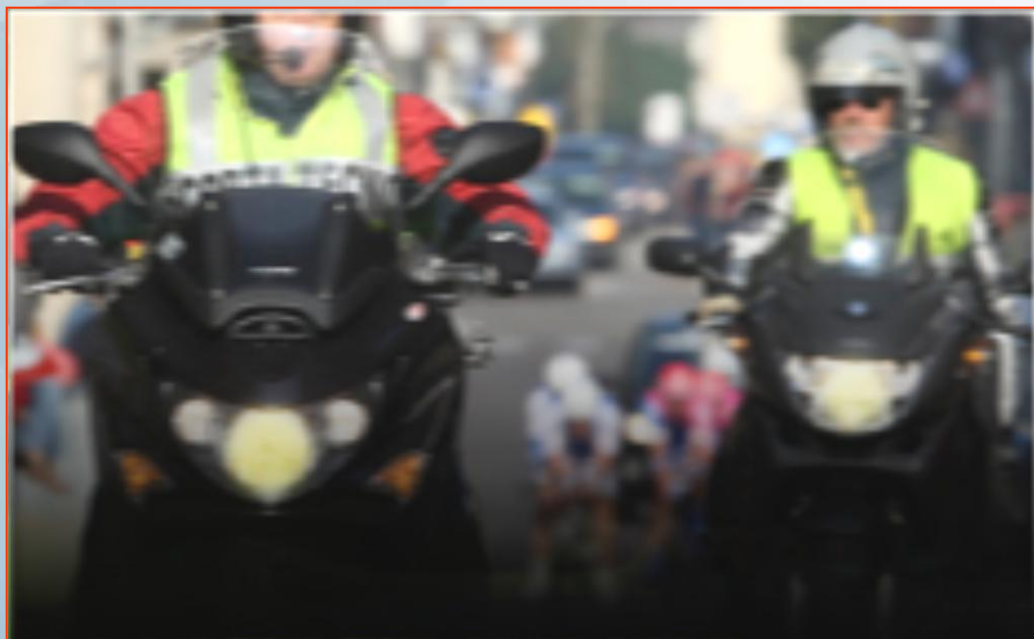
IL MEDICO DI GARA

In corsa, la società organizzatrice deve disporre la presenza di un **medico di gara** e di almeno una autoambulanza dotata delle necessarie apparecchiature atte ad assicurare il primo soccorso

Le attrezzature medesime dovranno essere controllate prima della partenza da parte dello stesso medico di gara, alla presenza del direttore di corsa Regionale o Internazionale in funzione del tipo di gara

Il medico di gara ha la competenza esclusiva per stabilire l'eventuale proseguimento della corsa per i corridori vittime di cadute o di altre cause.

Il mancato rispetto del divieto a continuare la corsa comporta l'espulsione o l'esclusione da parte della Giuria, su denuncia verbale del medico di gara, nel corso della gara stessa e confermata con atto scritto al termine, consegnata al Presidente di Giuria



LA SCORTA TECNICA e MOTOSTAFFETTE

LA SCORTA TECNICA e MOTOSTAFFETTE

La **SCORTA TECNICA** è quell'insieme di mezzi che garantiscono la sicurezza della gara. Può essere utilizzata da sola o ad integrazione del servizio d'ordine della Polizia Stradale (prevalentemente nelle gare di nazionali ed internazionali)
E' composta da automezzi e motostaffette:

Sono considerati scorte tecniche gli **automezzi** “**INIZIO GARA CICLISTICA**” e “**FINE GARA CICLISTICA**”.

Possono essere condotte da personale non abilitato a funzione di Scorta Tecnica ma devono comunque avere un rapporto associativo continuo con le associazioni sportive affiliate alla FCI

Il numero di **motostaffette** abilitate al servizio Scorta Tecnica durante la corsa varia da un **minimo** di **2** ad un **massimo** di **12**, ed è stabilito dalla autorità competenti

La S.T. viene effettuata da **persone in possesso dell'abilitazione ottenuta presso il Compartimento della Polizia Stradale di zona dopo aver sostenuto un esame**

LA SCORTA TECNICA e MOTOSTAFFETTE

Ogni **autovettura di scorta tecnica** deve avere le seguenti caratteristiche per essere facilmente identificabili dall'utente della strada:

1. **Lampeggianti girevoli** di colore **ARANCIONE** o **GIALLO**
2. **Pannello** a spigoli arrotondati con scritto **INIZIO/FINE GARA CICLISTICA**
(Misure 1,25 X 0,25 metri con pellicole retroriflettente)
3. **Bandierina** di colore **ARANCIONE** fluorescente da esporre sul lato sinistro del veicolo



PROGETTO CORRERE IN SICUREZZA (T3)



Direzione obbligatoria



Ostacolo al centro della carreggiata

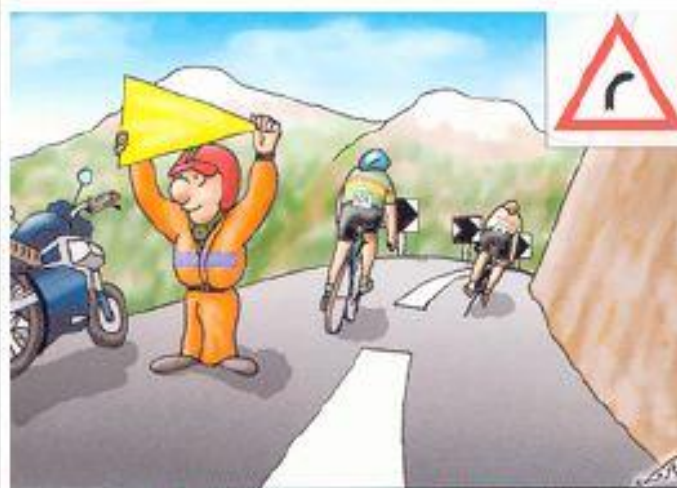


Fondo scivoloso o dissestato

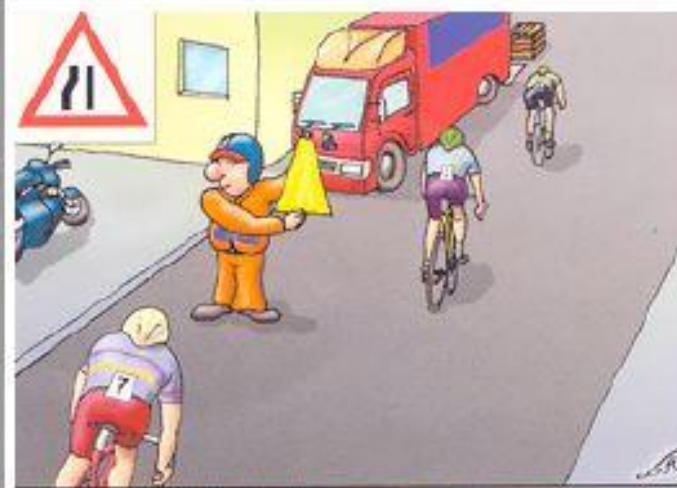


Strettoia

PROGETTO CORRERE IN SICUREZZA (T3)



Curva pericolosa a destra



Ostacolo sul lato sinistro della carreggiata



Curva pericolosa a sinistra



Ostacolo sul lato destro della carreggiata



IL CAMBIO RUOTE

IL CAMBIO RUOTE

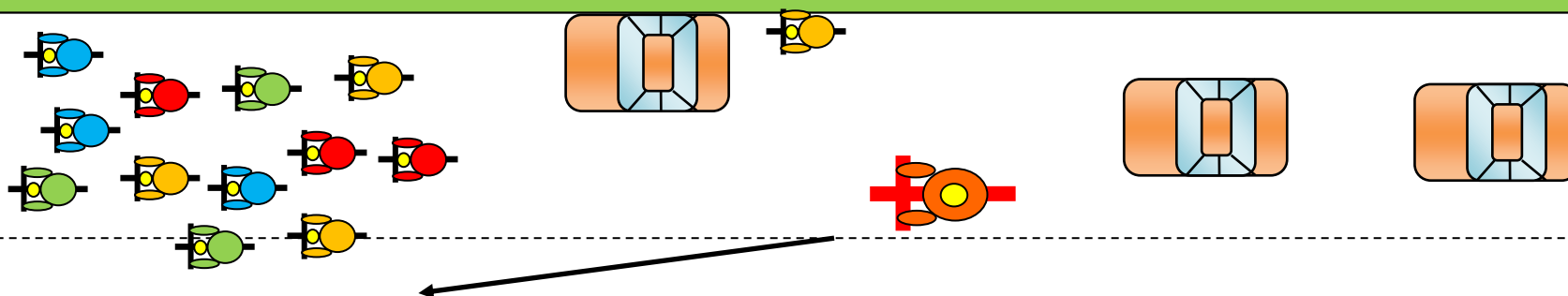
Nelle corse iscritte nel calendario nazionale ed in quello internazionale di tutte le categorie tale assistenza verrà effettuata da almeno tre automezzi attrezzati.

Le vetture per l'assistenza tecnica dovranno essere equipaggiate secondo quanto previsto dalle Norme Attuative approvate dal Consiglio Federale

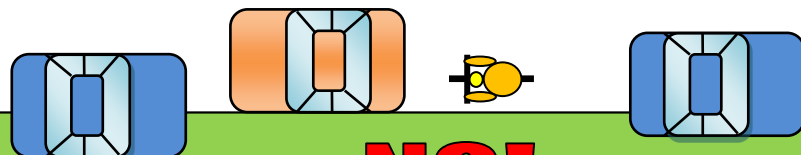
IL CAMBIO RUOTE

Qualunque sia la posizione del corridore in gara l'assistenza tecnica (ove sia stabilita) dovrà effettuarsi esclusivamente in coda al gruppo di cui fa parte, da fermo e sul lato destro della strada

SI



NO!





VETTURE IN CORSA

- ACCREDITO AUTOMEZZI
- DISPOSIZIONE AUTOMEZZI IN CORSA
- CONTRASSEGNI



ACCREDITO AUTOMEZZI

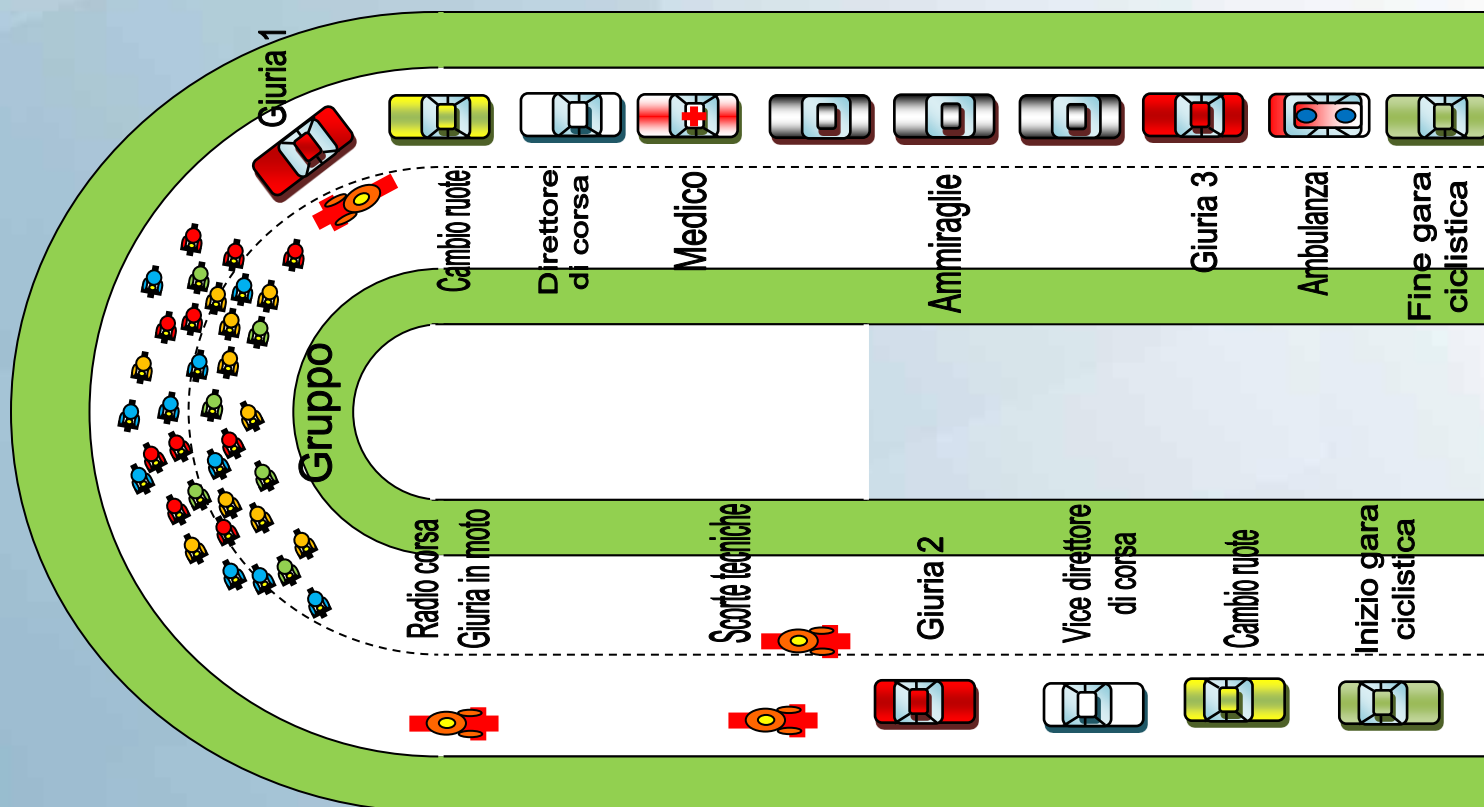
Tutti i mezzi i corsa si devono attenere scrupolosamente alle direttive impartite della Direzione Corsa.

Al momento dell' accredito vengono consegnati due contrassegni numerati in funzione del tipo di servizio svolto in corsa. I contrassegni vanno esposti in maniera ben visibile in modo da facilitarne l'identificazione.

E' facoltà della direzione di corsa, in conseguenza a gravi infrazioni, ritirare i contrassegni in qualsiasi momento. In questo caso il mezzo (auto e/o moto) sono fuori corsa e pertanto si devono fermare.

DISPOSIZIONE AUTOMEZZI IN CORSA

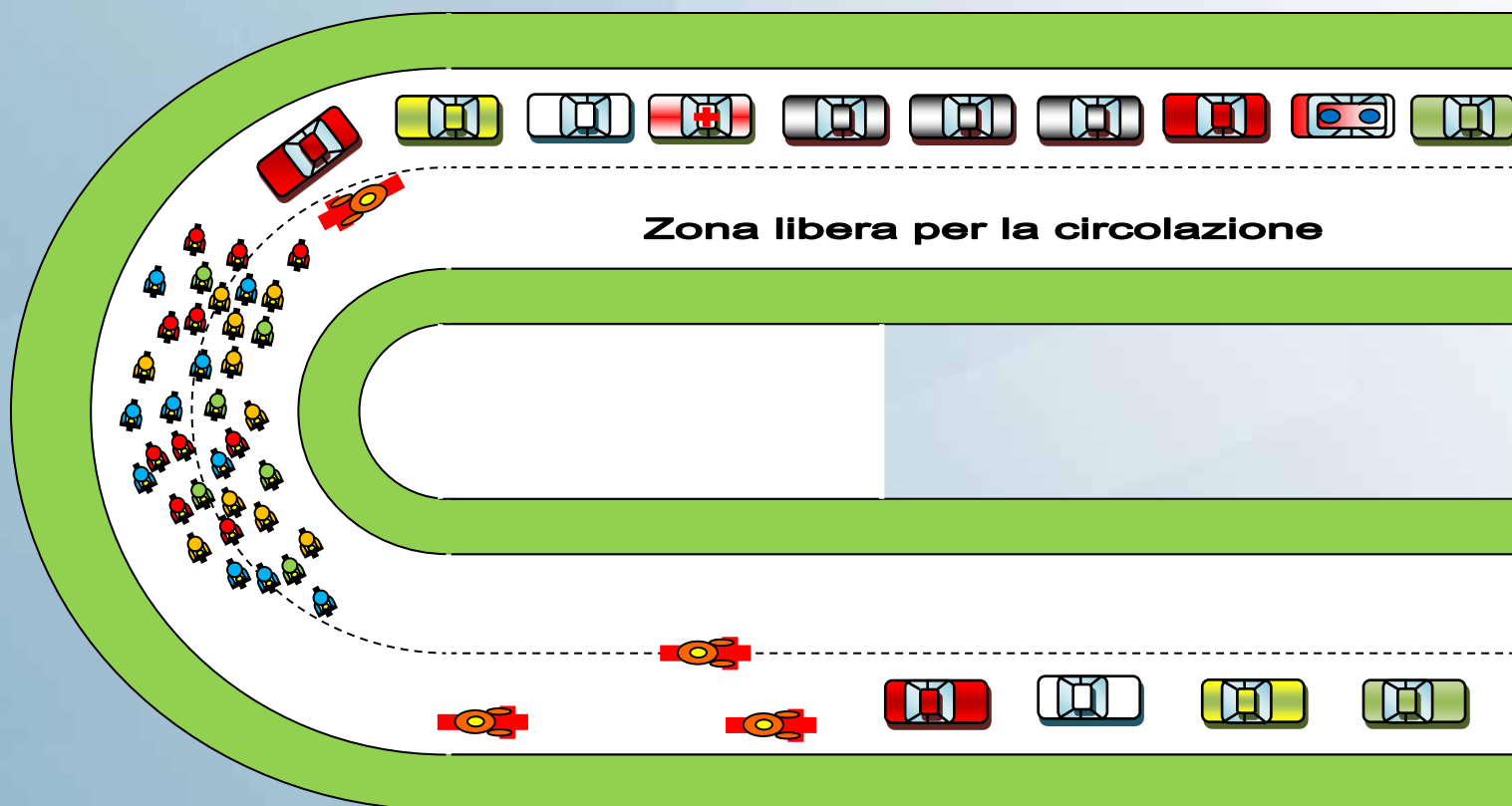
La disposizione dei mezzi in corsa e' la seguente:



Segue >>

DISPOSIZIONE AUTOMEZZI IN CORSA

La carovana delle autovetture deve procedere sempre a destra. La corsia di sinistra è utilizzata per gli spostamenti e/o per la circolazione.



CONTRASSEGNI

Direzione Corsa (solo Autovetture)

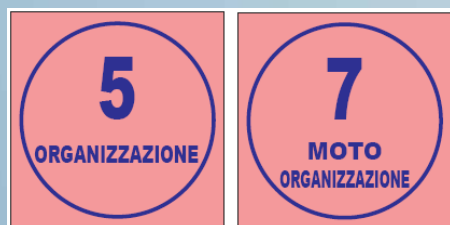


Il numero di macchine "00" e' in funzione del numero di vice direttori di corsa

Giuria (Autovetture e moto)



Organizzazione (Autovetture e moto)



Autovetture numerate da 5 e 6
Moto numerate da 7 a 13

Gruppi Sportivi (Autovetture)



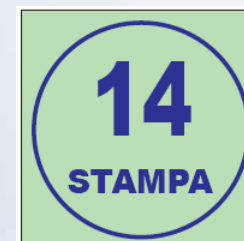
Autovetture numerate da 1
al numero di gruppi sportivi aventi diritto

Cambio Ruote (Autovetture)



Autovetture numerate
a partite da 1

Stampa (Autovetture e moto)



Autovetture e moto
numerate a partire da 14

Segue >>

CONTRASSEGNI

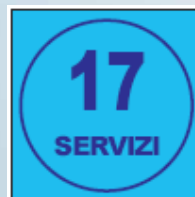
Servizi Sanitario



Automobile del medico di Gara
Ambulanze al seguito

Servizi

(Autovetture e moto)



Veicoli Federali (Autovetture)



Possono essere Nazionali o Regionali

I Contrassegni possono variare nella forma (rettangolare) e nelle diciture ma non il colore.

Il Contrassegno può essere inserite all'interno di targhe di identificazione della gara





COMPORTAMENTO dei CORRIDORI

- FASE PRE-GARA
- DURANTE LA GARA
- DOPO LA GARA



FASE PRE-GARA

Preparazione del mezzo meccanico e utilizzo del casco:

- Il giorno prima della gara controllare che la bici sia in perfetto ordine, ruote freni e tutte quei componenti che concorrono ad aumentare la sicurezza.
- In gara è obbligatorio l'utilizzo del casco rigido che deve corrispondere agli standard di sicurezza e di protezione dettati dalle norme vigenti in materia.
- Il casco deve essere indossato anche nelle fasi che precedono e seguono immediatamente la gara, in particolare quando l'atleta veste la maglia di gara con applicato il numero.
- **E' fortemente raccomandato indossarlo negli allenamenti settimanali su strada.**

FASE PRE-GARA

Comportamento nella zone di RITROVO/PARTENZA durante la fase di riscaldamento:

- Il traffico non è bloccato: rispettare il codice della strada.
- Rispettare le indicazioni del personale a terra in servizio.
- Prestare la massima attenzione quando il Direttore Sportivo, terminata la riunione tecnica, vi comunica quelle informazioni inerenti la gara

DURANTE LA GARA

COMPORTAMENTO DEGLI ATLETI IN CORSA:

L'attenzione non deve mai mancare perché nello sviluppo della corsa sono molte le informazioni che gli addetti ai lavori trasmettono a tutti i vari attori in corsa e in modo particolare agli atleti.

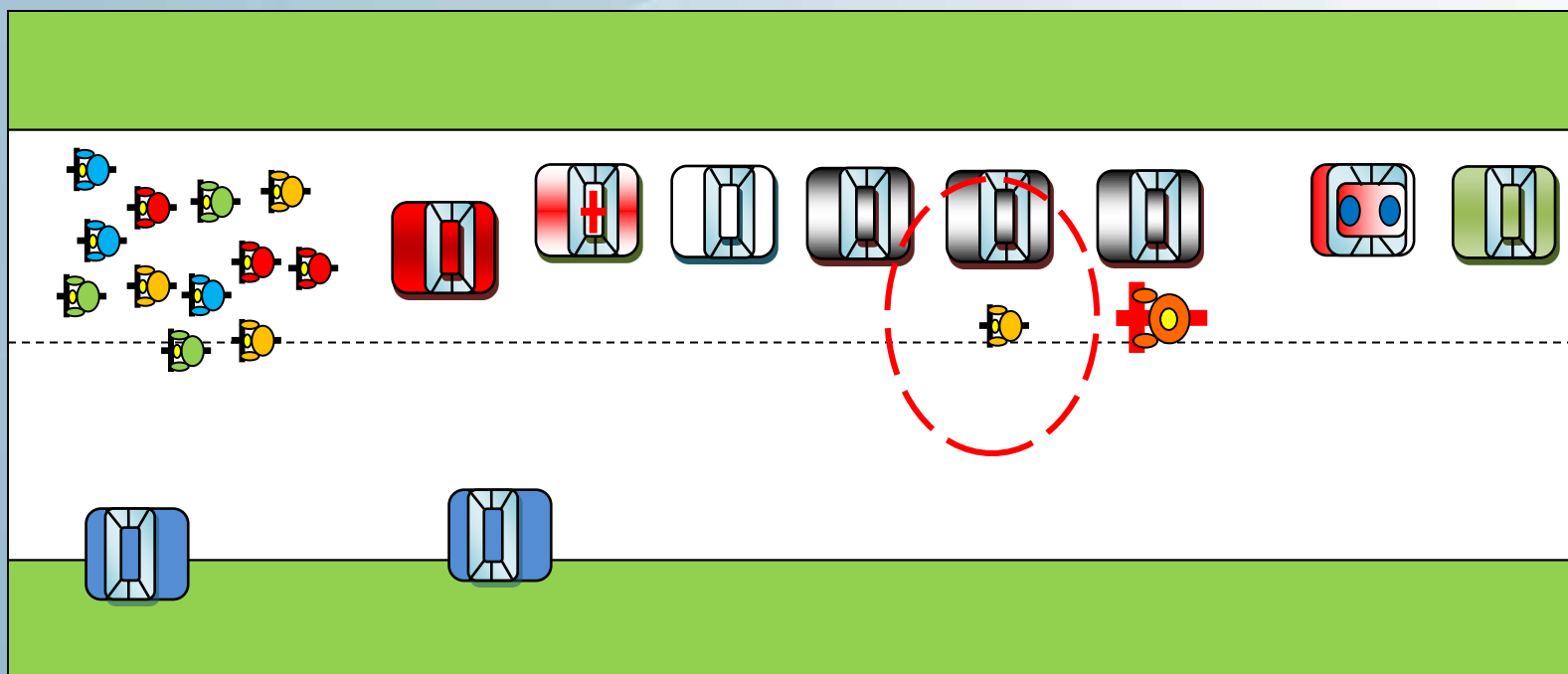
Sulle strade si possono presentare vari e diffusi ostacoli **non sempre prevedibili** e che per questo possono non essere segnalati in gara dal personale addetto.

Quando si resta staccati **aumentano i pericoli** e quindi deve aumentare l'attenzione del singolo atleta

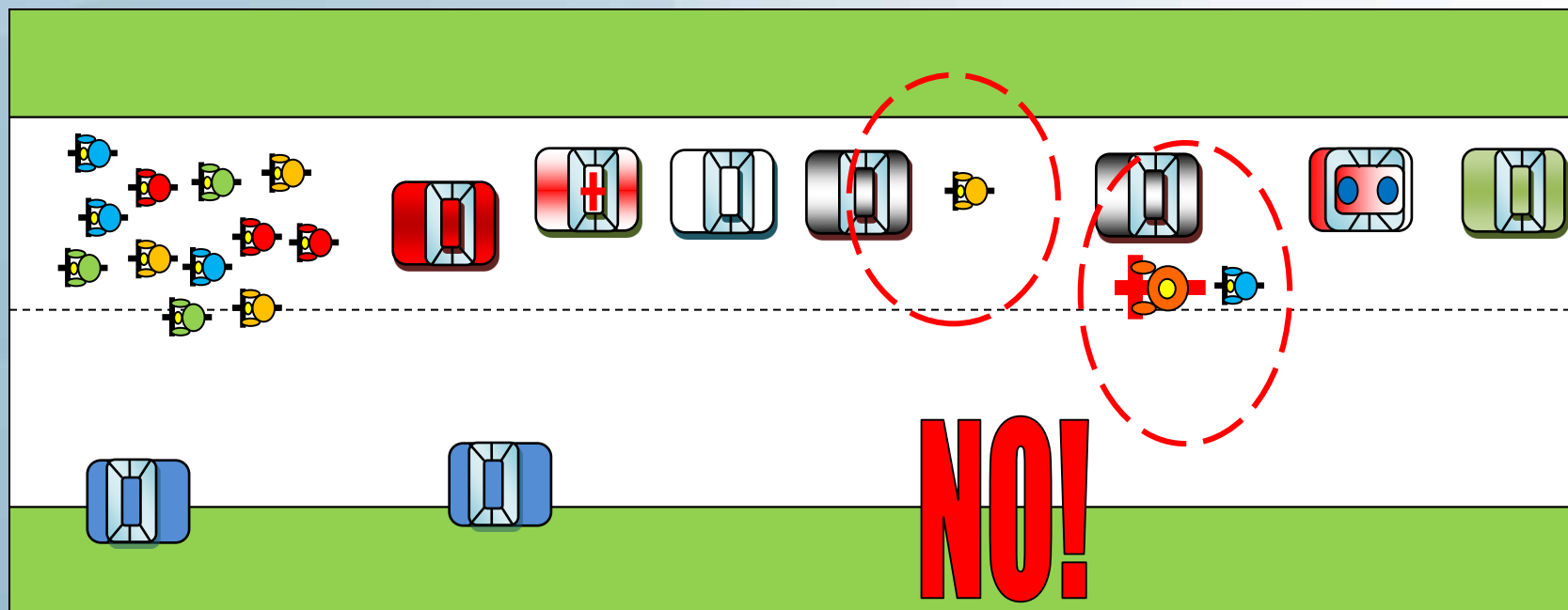
Segue >>

DURANTE LA GARA

Se a causa di un incidente meccanico siete rimasti staccati dal gruppo e state cercando di rientrare in gruppo dovete sempre procedere sulla SINISTRA senza entrare in scia delle autovetture e delle moto.

**Segue >>**

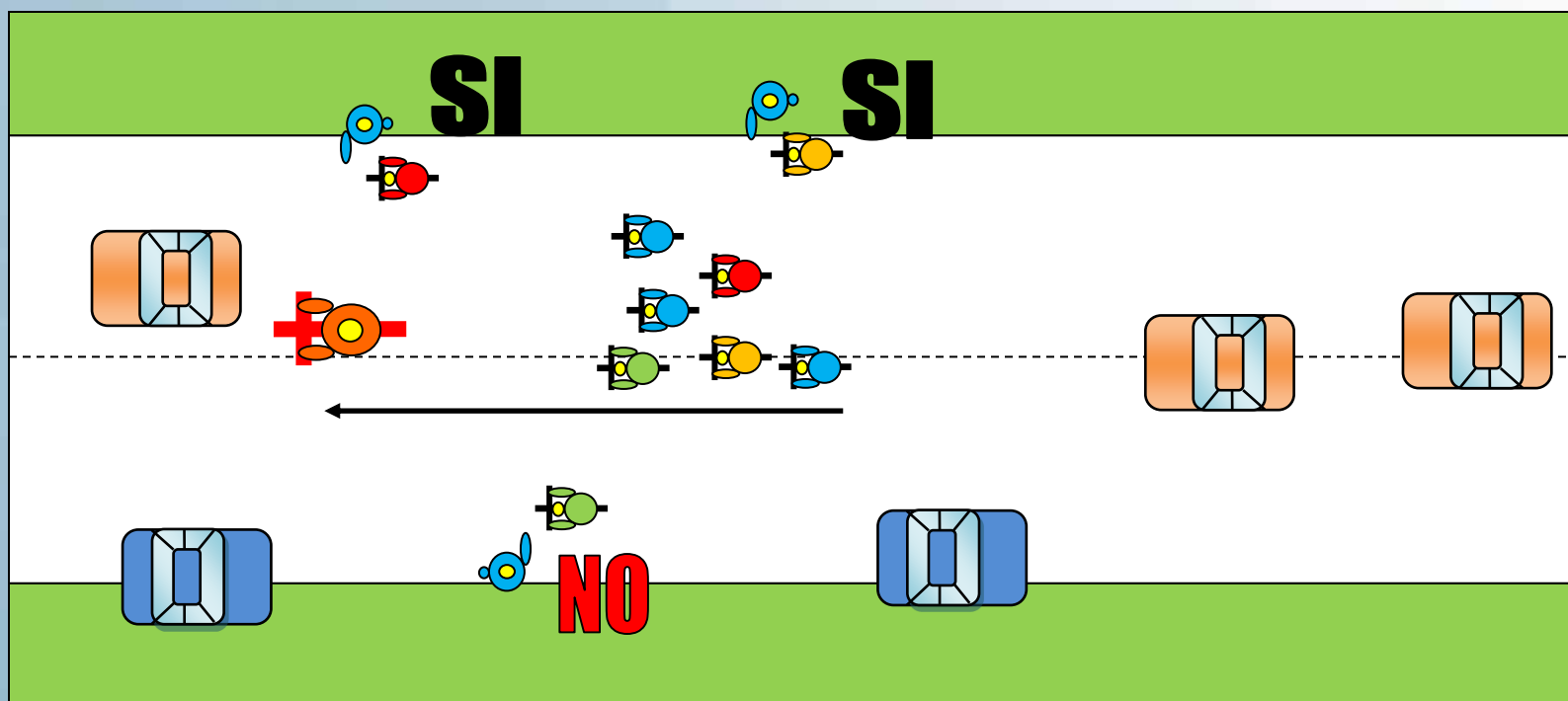
DURANTE LA GARA



Segue >>

DURANTE LA GARA

Il rifornimento a terra deve sempre essere fatto a DESTRA.



Segue >>

DURANTE LA GARA

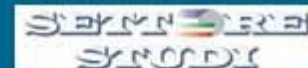
Può succedere che quando si resta staccati dal gruppo ed il ritardo è tale per cui viene meno la sicurezza in gara, il Direttore di Corsa decida di mettere “fuori corsa” i ritardatari.

Siete “**fuori corsa**” quando la vettura “**FINE GARA CILISTICA**” vi supera

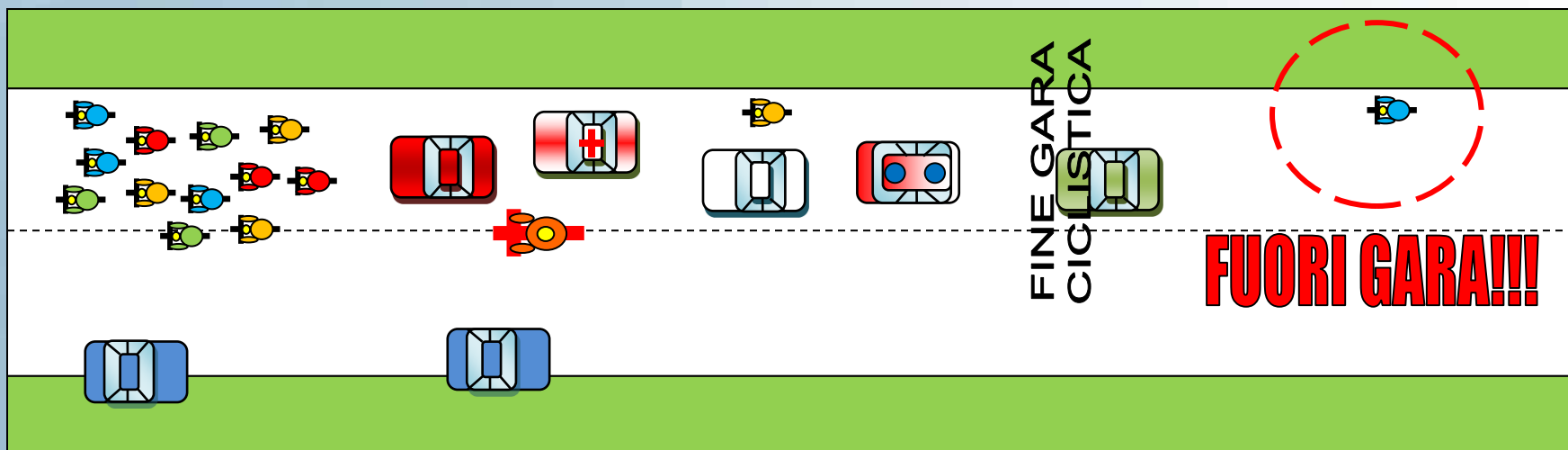
- Staccare il numero di gara e consegnarlo al personale addetto
- Salire sulla vettura di recupero
- Rispetto del codice della strada

Segue >>

PROGETTO CORRERE IN SICUREZZA (T3)



DURANTE LA GARA



Segue >>

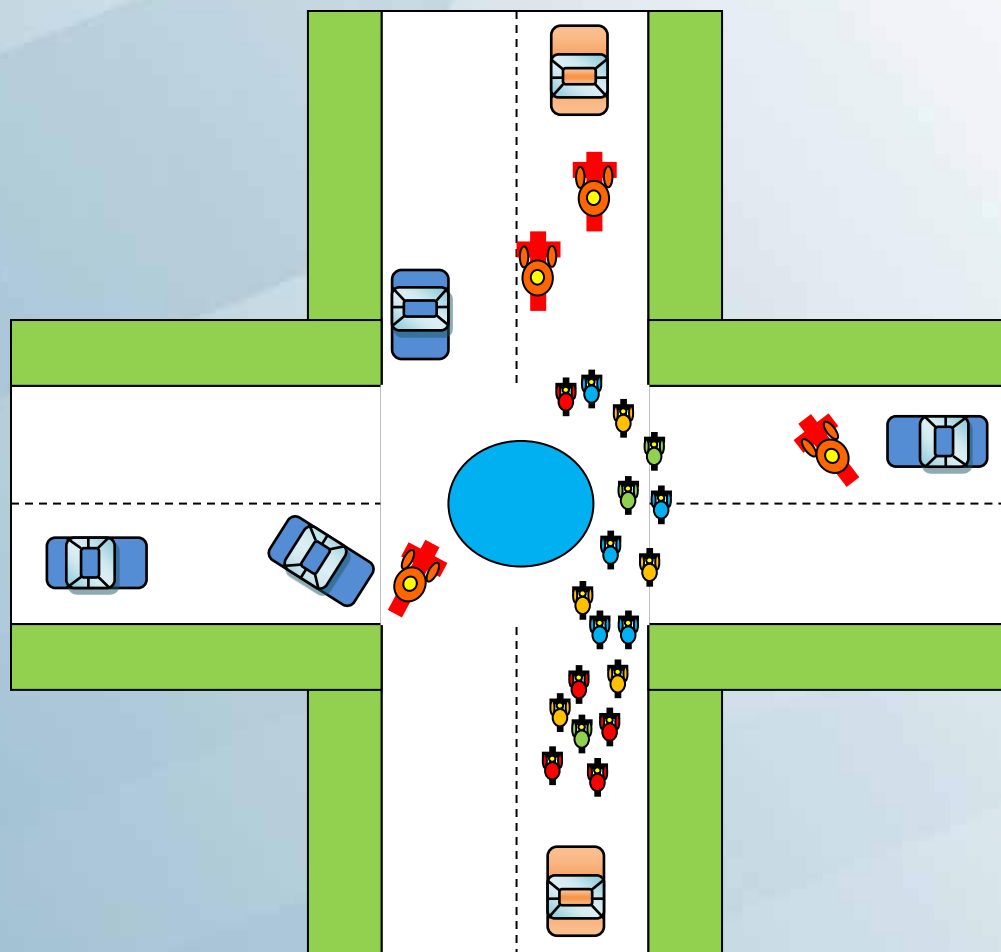


DURANTE LA GARA

- Prestare attenzione sempre a cosa accade attorno a voi.
- Non perdere la calma: l'incolumità deve diventare la priorità principale
- Conoscere e rispettare le segnalazioni effettuate dagli addetti a terra
- Un atteggiamento irresponsabile vi rendete complici della riduzione della vostra sicurezza.

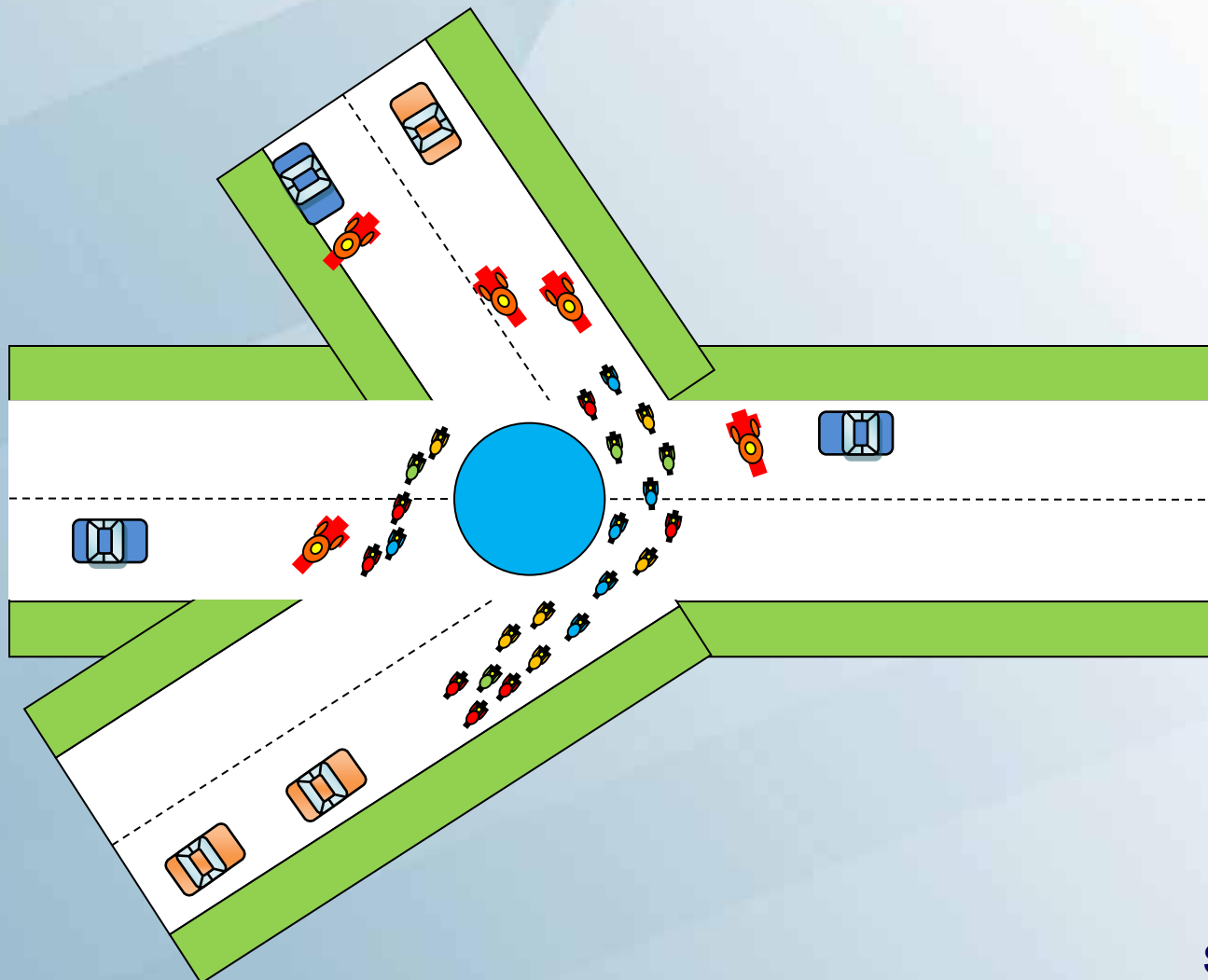
Segue >>

DURANTE LA GARA



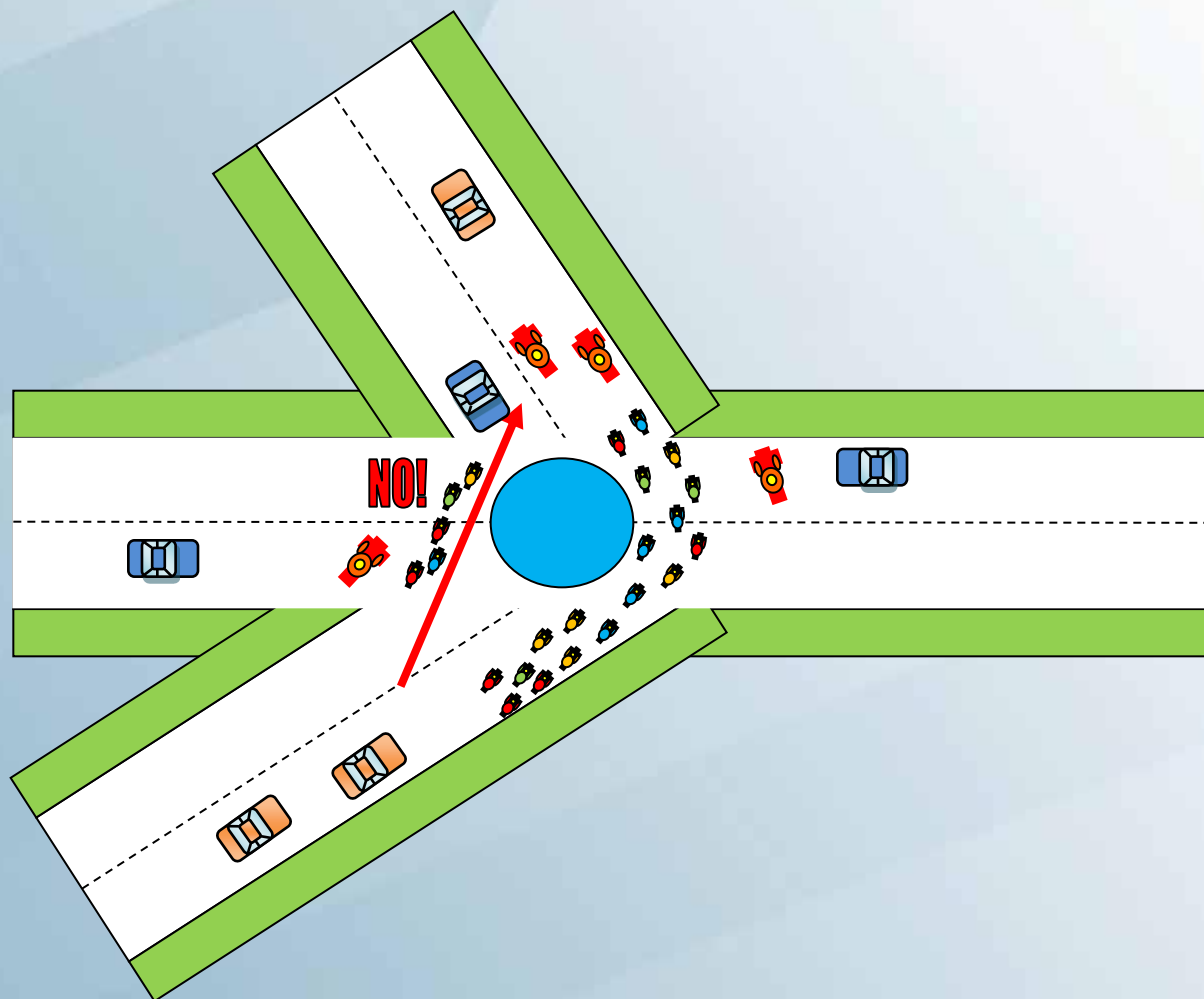
Segue >>

DURANTE LA GARA



Segue >>

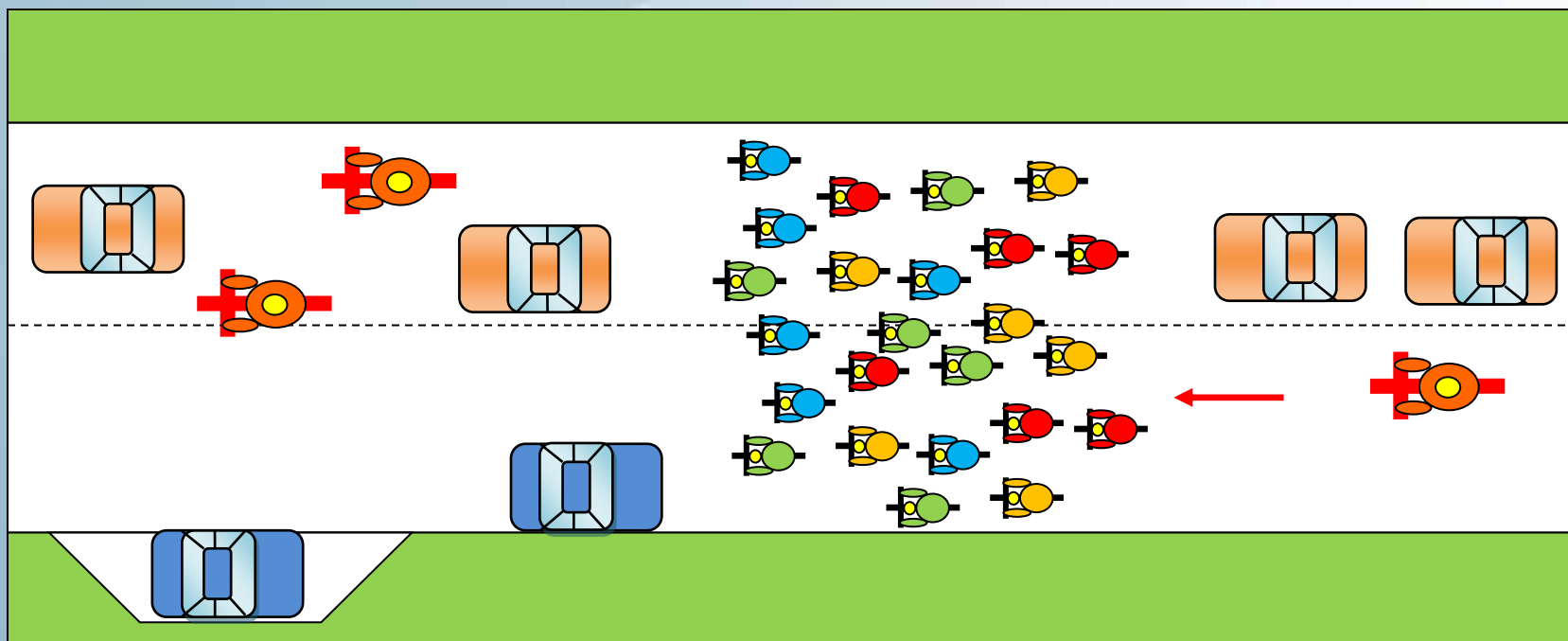
DURANTE LA GARA



Segue >>

DURANTE LA GARA

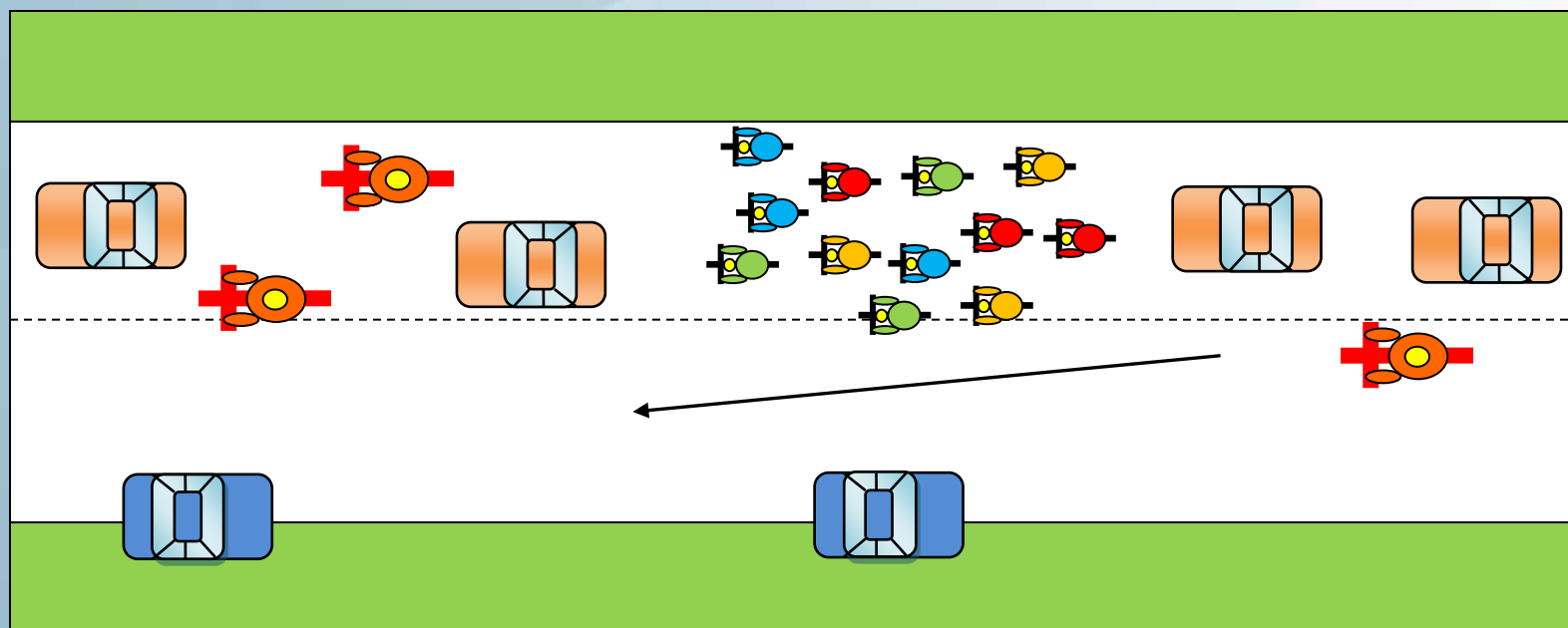
La conoscenza delle figure, dei ruoli e dei mezzi che compongono la carovana, saper agevolare il lavoro delle Scorte/Staffette, il sorpasso dei gruppi da parte di vetture o motociclette di servizio, conoscere le segnalazioni che ci possono fare sia da terra che dai mezzi, tutte queste informazioni sono fondamentali.



Segue >>

DURANTE LA GARA

Prestare la massima attenzione a quello che vi viene segnalato e comunicato e mantenere tassativamente la **DESTRA** soprattutto quando state effettuando discese; sapendo che le stesse richiedono sempre un'attenzione particolare che non deve mai mancare.



DOPO LA GARA

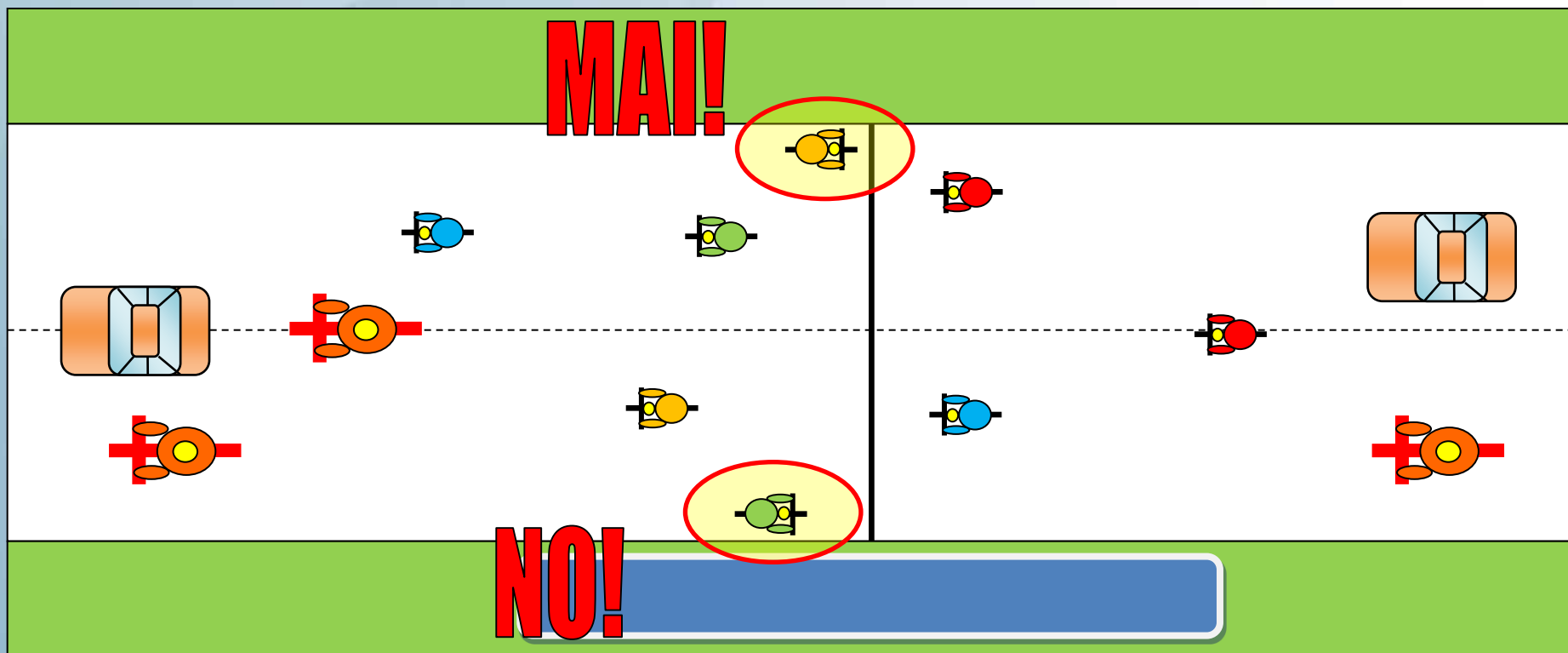
COMPORTAMENTO DEGLI ATLETI AL TERMINE DELLA GARA:

Per quanto riguarda la fase post gara bisogna sempre fare attenzione a quelle informazioni, come nella fase pre-gara, che vengono indicate dal personale appiedato perché oltre alla mobilità degli addetti ai lavori, c'è la mobilità del pubblico che è presente per vedere le fasi finali della manifestazione

Pertanto, dopo l'arrivo, avviarsi alle vostre ammiraglie o ai vostri furgoni di assistenza con la massima prudenza e attenzione e non passare mai sotto l'arrivo in senso contrario alla gara sino a quando è transitato l'ultimo concorrente in gara accompagnato dal mezzo "Fine Gara Ciclistica".

Segue >>

DOPO LA GARA



SICUREZZA

PRUDENZA

SEMPRE!!!